

RELATÓRIO DE PROGRESSO ANUAL

N.º 2 (inserir o n.º de sequência)

Ano em avaliação (mês/ano) – Início 10 /2021 - Fim 10 /2022

I. Apresentação da instituição e da sua situação face à garantia da qualidade

EPAVE - Escola Profissional do Alto Ave, E.M.

1.1 Indicar o nome da entidade formadora.

(designação da Escola, Centro de Formação ou outro tipo de entidade, conforme legalmente instituído)

Escola Profissional do Alto Ave, E.M., Natureza Jurídica EPMIR, com objeto de promoção e realização de cursos e ações de ensino e formação profissional e atividades conexas, complementares ou subsidiárias daquelas.]

1.2 Indicar a morada e contactos da entidade formadora.

(morada, contacto telefónico e endereço eletrónico; circunscrever a informação à sede, no caso de haver outras unidades orgânicas)

Avenida dos Bombeiros Voluntários, Apartado 50

4830 Póvoa de Lanhoso

253 634811

www.epave.pt]

1.3. Indicar o nome, o cargo e contactos do responsável da entidade formadora.

Paula Antunes

Diretora-Geral

253 634811 |

1.3.1 Indicar o nome da entidade proprietária e respetivo representante.

(a preencher, se aplicável)

Câmara Municipal da Póvoa de Lanhoso |

1.4 Apresentar, de forma sucinta, a missão, a visão e os objetivos estratégicos da instituição para a educação e formação profissional (EFP) dos jovens, no contexto da sua intervenção.

A EPAVE construiu a sua identidade a partir dos princípios da Lei de Bases do Sistema Educativo (art.3º, Lei nº46/86 de 14 de outubro), que explana que o Ensino deve:

Contribuir para a realização do aluno, através do pleno desenvolvimento da personalidade, da formação do carácter e da cidadania, preparando-o para uma reflexão consciente sobre os valores espirituais, estéticos, morais e cívicos;

Assegurar o direito à diferença, bem como a consideração e valorização dos diferentes saberes e culturas;

Desenvolver a capacidade para o trabalho e proporcionar uma sólida formação que permita ao indivíduo prestar o seu contributo ao progresso da sociedade em consonância com os seus interesses, capacidades e vocação;

Assegurar a igualdade de oportunidades e de género e contribuir para desenvolver o espírito e a prática democráticos, através da adoção de processos participativos na definição da política educativa, em que se integram todos os intervenientes, em especial os alunos, os docentes e as famílias.

Assim, a EPAVE apresenta como MISSÃO: SER uma escola de referência no Vale do Ave, pela qualidade da formação profissional ministrada e pela promoção de princípios e valores nos jovens que se empenham em abraçar a vertente profissionalizante no seu percurso formativo.

É VISÃO da EPAVE: FORMAR jovens, proporcionando-lhes uma formação qualificante que lhes permite integrar no mundo do trabalho com sucesso, capazes de contribuir para o desenvolvimento da sociedade.

O PROPÓSITO da Escola passa pela: AFIRMAÇÃO como uma Escola que assenta nos valores como: Responsabilidade e Integridade; Excelência e Exigência; Inovação, Cidadania, Inclusão e Participação; Liberdade; Competência, Sustentabilidade e Diversidade.

Constituem OBJETIVOS GERAIS da Escola:

- Procurar a inovação e qualidade na formação ministrada e fomentar um projeto curricular inovador e sustentado que produza a excelência na integração dos jovens no mundo do trabalho;

- Trabalhar para a melhoria contínua da qualidade do sucesso escolar e profissional dos jovens;
- Promover uma organização interna e funcional capaz de responder aos interesses da formação dos alunos e das necessidades empresariais da região;
- Formar os jovens conscientes dos seus deveres de cidadania na sua dimensão pessoal e social;
- Promover o combate ao abandono escolar precoce;
- Valorizar os profissionais que na Escola trabalham;
- Promover a cultura de autoavaliação e de melhoria contínua dos seus serviços;
- Incentivar a participação e corresponsabilidade no processo educativo por parte das famílias;
- Garantir os recursos didáticos inovadores e promover a utilização das novas tecnologias.

1.5. Descrever sucintamente a estrutura orgânica da instituição e os cargos a ela associados.

A EPAVE é constituída por vários órgãos, de acordo com os Estatutos da entidade. As suas competências, bem como as suas atribuições, são definidas pela legislação em vigor do Ministério da Educação, bem como a Lei nº 50/2012.

Assim, a EPAVE é constituída por um Órgão de Gestão, presidido pela Diretora da Escola, um Órgão Consultivo, e um Fiscal único.

Na sua estrutura orgânica, a EPAVE possui os Serviços Administrativos, Financeiro e Logístico, bem como a Qualidade/Certificação.

A EPAVE tem ainda um órgão da Direção Pedagógica, no qual está envolvido todo o corpo docente da EPAVE (diretores de turma e coordenadores de curso).

Todas as atribuições e funções encontram-se descritas no Regulamento Interno da EPAVE.

Figura 1: Organograma da EPAVE

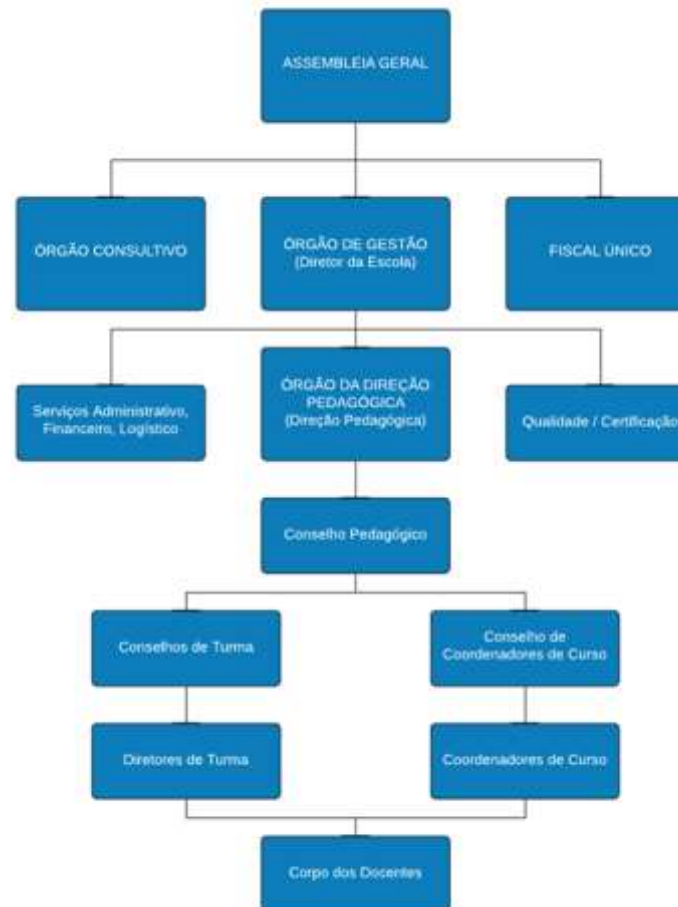
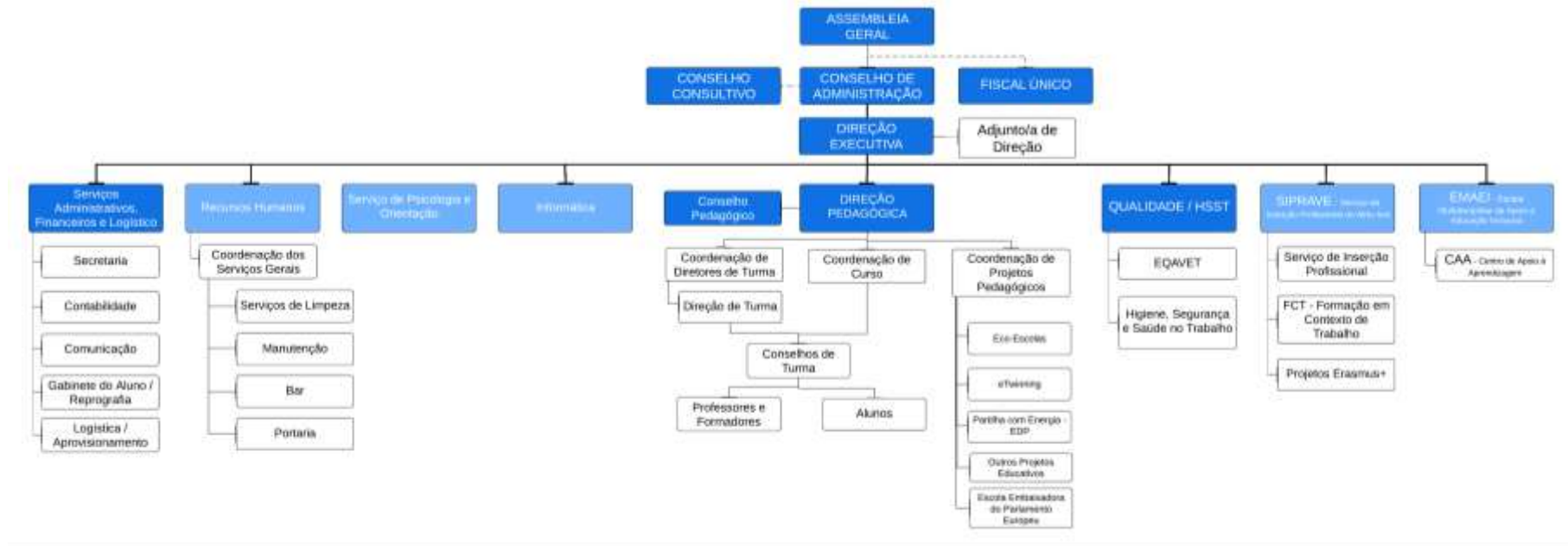


Figura 2: Estrutura Funcional da EPAVE



1.6 Preencher a tabela infra, indicando toda a oferta formativa de nível 4 para jovens, à data da elaboração do relatório e nos dois anos letivos anteriores.

(ajustar o número de linhas quanto necessário)

Tipologia do curso	Designação do curso	N.º de Turmas/Grupos de Formação					
		N.º de Alunos					
		(Totais por curso, em cada ano letivo) *					
		2020 /2021		2021 /2022		2022 /2023	
		N.º T/GF	N.º AL	N.º T/GF	N.º AL	N.º T/GF	N.º AL
Curso Profissional	Técnico/a de Cabeleireiro/a	2	33	3	52	3	57
Curso Profissional	Técnico/a de Mecatrónica Automóvel	4	73	5	80	4	61
Curso Profissional	Técnico/a de Comunicação e Serviço Digital	1	15	1	11	1	9
Curso Profissional	Técnico/a de Eletrónica, Automação e Computadores			1	15	2	28
Curso Profissional	Técnico/a de Manutenção Industrial					1	18
Curso Profissional	Técnico/a de Instalações Elétricas					1	17
Curso Profissional	Técnico/a de Turismo Ambiental e Rural	1	12				
Curso Profissional	Técnico/a Auxiliar de Próteses Dentárias	1	9				
Curso Profissional	Técnico/a de Logística	1	11				

* Se aplicável, incluir a oferta noutras unidades orgânicas, para além da sede

1.7 Identificar os documentos orientadores da instituição e relatórios relevantes para a garantia da qualidade e indicar as respetivas ligações eletrónicas.

[PROJETO EDUCATIVO](#)

[REGULAMENTO INTERNO](#)

1.8 Preencher a situação aplicável sobre o último resultado do processo de verificação de conformidade EQAVET do sistema de garantia da qualidade.

(trancar a data relativa à situação não aplicável)

O Selo de Conformidade EQAVET foi atribuído em 17 de novembro de 2020, por um período de 3 anos

1.9 Apresentar uma súmula das recomendações constantes do relatório final relativo à última visita de verificação de conformidade EQAVET e das evidências do seu cumprimento.

- 1- Maior articulação/ligação/divulgação do processo junto dos stakeholders externos: recomenda-se a forma de comunicação com estes interlocutores, envolver mais as empresas nas práticas pedagógicas** – A EPAVE, no ano letivo 2021/2022, aumentou o número de parcerias de co formação de empresas da região.
Mais, no início do ano letivo, a EPAVE promoveu, no primeiro dia de aulas, de forma a integrar os alunos na escola, o contacto com as empresas da área profissional. Foram realizadas demonstrações práticas de cada uma das saídas profissionais, com a vinda de entidades externas. Ao longo do ano letivo foram proporcionadas atividades com entidades externas onde se constatou a envolvimento das mesmas no processo de co formação, divulgando nas redes sociais todos os eventos realizados em parceria com as empresas, sendo estas identificadas na divulgação.
Ademais, no website da EPAVE foram elencadas parcerias estabelecidas com a EPAVE.
- 2- Mapa de monitorização e controlo dos indicadores: recomenda-se a inclusão no mesmo mapa ou criação de um semelhante para o respetivo acompanhamento formal, desta forma os mesmos objetivos são compreendidos por todos os envolvidos** – A EPAVE tem em curso a definição deste Mapa de Monitorização, onde é estabelecida a ligação entre os processos implementados e os objetivos estratégicos, com horizonte temporal para 2022;
- 3- Quantificação dos objetivos: algumas das metas não se encontram claramente quantificadas potenciando deficiências na avaliação** – Neste aspeto, a EPAVE está a redefinir as metas qualitativas, tornando-as mais mensuráveis e possíveis de medição quantitativa. Assim, está a ser solicitado junto de vários departamentos a mensuração das metas, de forma a tornar o processo de Gestão da Qualidade mais partilhável e participativo.

Porém, algumas metas já estão mensuráveis. A título de exemplo, o objetivo “Reduzir o Abandono Escolar”, apresenta a seguinte reestruturação: “Reduzir a taxa de desistência/abandono escolar em cada ano letivo para 10%”.

4- **Reajuste do horizonte temporal dos indicadores: recomenda-se que se tracem objetivos até 2023 para esses mesmos indicadores, pois é o período a que corresponde o projeto educativo que se encontra em vigor** – Esta melhoria foi realizada através do reajuste do horizonte temporal, explanada no Mapa de Monitorização e Controlo dos indicadores. Este reajuste foi também apresentado em Conselho Técnico Pedagógico. Todos os documentos estruturantes do SGQ são analisados e validados por este órgão.

5- **Consolidação do Conselho Consultivo: recomenda-se que seja dinamizado e que assuma a relevância que lhe é atribuída** – A Pandemia Covid-19 trouxe constrangimentos no cumprimento desta recomendação a nível presencial, com todos os *stakeholders* que fazem parte do Conselho Consultivo da Escola. Este facto levou a EPAVE repensar novas formas de envolver o Conselho Consultivo nas decisões internas e ações propostas, levando a um processo de envolvimento por partes.

A parte referente aos “Representantes locais do tecido económico e social” foi envolvida da seguinte forma: A EPAVE participou na reunião de Rede para a Educação e Formação da Póvoa de Lanhoso, na Câmara Municipal da Póvoa de Lanhoso. A oferta formativa foi articulada em rede concelhia e na rede da Comunidade Intermunicipal do Ave (CIM do Ave).

Em suma, em reunião de rede da CIM. AVE foi reforçada a necessidade desta oferta formativa na região onde se insere a EPAVE. Refira-se a este propósito que esta entidade aquando a realização das reuniões de rede da CIM-Ave, esta apresenta a todas as entidades, a relevância dos cursos a funcionar em cada ano letivo, pois a rede empresarial já foi auscultada pela Comunidade InterMunicipal.

No que toca à parte dos “Representante das empresas parceiras na formação”, optamos por envolver todos os parceiros que colaboram na FCT – Formação em Contexto de Trabalho. A estratégia adotada foi aplicar um inquérito por questionário a todas as empresas, no final de cada ano letivo, com o objetivo de auscultar a opinião sobre o processo de estágio, bem como a avaliação das *soft skills* e *hard skills* dos alunos (estagiários). A partir dos dados obtidos, a EPAVE pode verificar o desenvolvimento da FCT e ajustar possíveis desvios. Relembramos que a EPAVE optou pela estratégia pedagógica de inserir a disciplina de FCT logo no 1º ano de cada curso profissional. Por conseguinte, este contacto que se estabelece ao longo de todo o ciclo formativo, estreitam as relações com os parceiros, sendo estes envolvidos de forma participativa no processo de ensino-aprendizagem dos alunos. Mais, aquando a realização das Provas de Aptidão Profissional, alguns alunos têm a colaboração das entidades onde realizam o seu estágio.

Quanto às partes “Um representante dos alunos” e “Um representante dos Docentes”, também redefinimos as suas participações. A título de exemplo: foram auscultados todos os alunos sobre quais os cursos que a EPAVE deveria apresentar, através de um inquérito por questionário. Os professores foram também ouvidos sobre a oferta de cursos profissionais, apresentado sugestões que melhor se enquadram com a realidade socioeconómica e profissional onde a EPAVE se insere. Mais, o Conselho Técnico_pedagógico é também auscultado no sentido de contribuir para a definição da oferta formativa da EPAVE.

Ademais, todos os alunos participam no processo de autoavaliação da EPAVE, que se realizam no final de cada ano letivo, apontando sugestões de melhoria, que são tidas em conta no reajuste dos Planos de Ação de Melhoria.

O corpo docente também participa ativamente na avaliação da EPAVE que, para além de contribuir para os barómetros de qualidade da Escola, apresentam sugestões que também são tidas em consideração nos Planos de Ação de Melhoria. Para além disso, nos Conselhos de Turma e Conselho Técnico-Pedagógico, todos os docentes são convidados a expor sugestões de melhoria da eficiência e eficácia da EPAVE e, sempre que possível, as sugestões são aplicadas de imediato.

Quanto à parte “Um representante dos pais/encarregados de educação”, também optamos por envolver todos os Encarregados de Educação no processo de autoavaliação da escola, no qual apresentam, igualmente, sugestões que foram e são levadas em consideração. A título de exemplo: na autoavaliação efetuada no final do ano letivo 2020/2021, os Encarregados de Educação sugeriram melhoria dos espaços de refeições e alargamento do horário de funcionamento do Bar. Estas sugestões foram, de imediato, aplicadas no início do ano letivo 2021/2022.

Este ano, a EPAVE também optou por envolver os Encarregados de Educação dos participantes de Projetos no âmbito do Programa Erasmus+. Estes são envolvidos ativamente no processo e, no final, realizam a avaliação da mobilidade efetuada e o desempenho da Coordenação de Projetos Erasmus+. Foram realizadas reuniões individuais e em grupo com todos os Encarregados de Educação para dar a conhecer os Projetos de Mobilidade Europeia.

- 6- **Dinamização de atividades de caráter mais técnico: um maior número de atividades com estas características pode proporcionar algumas consequências interessantes para a melhoria dos indicadores EQAVET, nomeadamente os que dizem respeito à taxa de abandono, à taxa de conclusão e à colocação na área profissional no respetivo curso** – Como estratégia de promoção do Ensino Profissional junto dos alunos que ingressam no 1º ano de um Curso Profissional, a EPAVE convidou empresas parceiras a participar ativamente na receção e arranque de um novo ano letivo. A sinergia que se estabeleceu entre os empresários e os jovens promoveu uma nova visão sobre o perfil de desempenho e saídas profissionais de cada Curso Profissional.

Para além disso, ao longo do ano letivo foram realizadas várias atividades de caráter mais técnico em parceria ativa com empresas como a GOOGLE e IS CET - INSTITUTO SUPERIOR DE CIÊNCIAS EMPRESARIAIS E DO TURISMO (no Curso Profissional de Comunicação e Serviço Digital); L’OREAL PROFESSIONAL (no Curso Profissional de Cabeleireiro) e KARTÓDROMO DE RILHADAS – FAFE (no Curso Profissional de Mecatrónica Automóvel).

Com os stakeholders externos, participamos nas atividades dinamizadas pelo AGRUPAMENTO DE ESCOLAS DE BRITTEIROS e AGRUPAMENTO DE ESCOLAS ARQ. MÁRIO CARDOSO, em que a EPAVE demonstrou o perfil de desempenho e as saídas profissionais dos Cursos Profissionais.

A nível de parcerias externas, a EPAVE traçou 8 parcerias com empresas espanholas que, no âmbito do Programa ERASMUS+, contribuíram para o reforço e reconhecimento das *hard* e *soft skills* dos alunos. É importante referir que este programa europeu tem sido uma estratégia importante para a motivação dos alunos para o Sucesso Escolar.

A EPAVE também participou na European Vocational Skills Week, tendo obtido o Selo de “OFFICIAL PARTNER EUROPEAN SKILLS WEEK 2022”, atribuído pela Comissão Europeia.

Contudo, a promoção de atividades enquadradas no PLANO DE ESTRATÉGIA DE EDUCAÇÃO PARA A CIDADANIA DA EPAVE, elencadas no Plano Anual de Atividade, é também importante para o desenvolvimento pessoal dos alunos.

A título de exemplo, ao longo do ano, dinamizamos o PROGRAMA ECO-ESCOLAS, tendo obtido a BANDEIRA VERDE ECO-ESCOLAS 2021-2022; participamos no PROGRAMA BUILDING THE FUTURE 2021; promovemos atividades inseridas no PROGRAMA INTERNET + SEGURA e PLANO NACIONAL DE LEITURA; traçamos uma parceria de voluntariado europeu com AIESEC in UMinho, ESCOLA DE ECONOMIA E GESTÃO, UNIVERSIDADE DO MINHO e dinamizamos vários micros projetos no âmbito do PROGRAMA ERASMUS+. Destaca-se uma parceria de veras

importante e ativa que é a Câmara Municipal da Póvoa de Lanhoso. A EPAVE tem participado nas atividades promovidas por aquela autarquia, a título de exemplo, Semana da Igualdade, Voluntariado, entre outras.

- 7- **Maior divulgação do processo EQAVET junto dos alunos: recomenda-se um esforço ainda maior na divulgação do mesmo, que potencie o envolvimento dos alunos no processo EQAVET** – A estratégia que a EPAVE adotou foi criar o “Mural EQAVET”, onde estão explícitos os resultados e metas concretizadas em cada ano letivo. Em todos os espaços escolares estão afixados cartazes sobre a “Política de Qualidade EQAVET” e sobre “A Cultura da Escola”, para que toda a comunidade tenha acesso à informação sobre os objetivos e processo PDCA aplicado na Escola. No website da Escola, também optamos por criar um separador “Qualidade”. Ademais, em todos os inquéritos por questionário aplicados à Comunidade Escolar, salientamos que o seu objetivo é contribuir para a melhoria da eficiência e eficácia da Escola, nomeadamente a nível da Gestão da Qualidade, alinhada com o Quadro EQAVET.
- 8- **Acompanhamento dos formandos após conclusão do curso: devem ser criados mecanismos para um maior acompanhamento dos seus diplomados** – Neste âmbito, foi agregado ao SIPRAVE – Serviço de Inserção Profissional do Alto Ave o Gabinete do Aluno, que contacta os ex-alunos no sentido de averiguar os seus percursos profissionais. Este serviço apoia também todos os alunos no acesso ao Ensino Superior, auxiliando no processo de candidatura e matrícula.
- 9- **Maior esforço na colocação de alunos a trabalhar na área profissional dos respetivos cursos: um esforço adicional da escola, que suscite o interesse aos alunos para o seu desenvolvimento profissional na área que conhecem e um esforço adicional junto das empresas na promoção de políticas de contratação de jovens técnicos pode revelar-se importante para a melhoria deste indicador** – O SIPRAVE tem vindo a dinamizar o grupo público de Facebook “EPAVEmprego, que coloca diariamente ofertas de emprego adequadas às saídas profissionais dos Cursos ministrados pela Escola. Para além disso, no final no ano letivo 2021/2022 foram dinamizadas as sessões “Prepara-te para o FUTURO!”, dirigidas aos finalistas dos Cursos Profissionais. Nestas sessões foram desenvolvidas as Técnicas de Procura de Emprego, bem como a informação sobre o acesso ao Ensino Superior e as oportunidades e saídas profissionais apresentadas pelos Cursos Técnicos Superiores Profissionais (CTeSP) e as possibilidades de uma Carreira Militar.]

II. Balanço dos resultados dos indicadores EQAVET selecionados, de outros em uso e da aferição dos descritores EQAVET/práticas de gestão (análise contextualizada dos resultados alcançados, no ano em avaliação, face às metas de médio e curto prazo estabelecidas)

Na aferição dos indicadores EQAVET, a EPAVE – Escola Profissional do Alto Ave incide nos seguintes indicadores:

- Conclusão dos Cursos Profissionais (a4)
- Colocação após conclusão dos Curso Profissionais (5a)
- Diplomados a exercer profissões relacionadas com o Cursos/AEF (6a)

- Satisfação dos Empregadores (6b3).

INDICADOR 4A – TAXA DE CONCLUSÃO / ATÉ 31 DE DEZEMBRO

- Diagnóstico inicial - Triénio 2017-2020: 59,3%

- Resultado obtido no Triénio 2018-2021: 56%

- Resultado obtido no Triénio 2019-2022: 71,43%

- Meta prevista para o Triénio 2020-2023: 68,5%

- Meta prevista para o Triénio 2021-2024- 68,6%

INDICADOR 5A – COLOCAÇÃO APÓS CONCLUSÃO DOS CURSOS

- Diagnóstico inicial - Triénio 2014-2017: 90,6%

- Resultado obtido no Triénio 2015-2018: 56,6%

- Resultado obtido no Triénio 2016-2019: 52,5%

- Meta prevista para o Triénio 2017-2020: 53,0%

- Meta prevista para o Triénio 2018-2021: 53,3%

Os dados apresentados foram recolhidos entre outubro de novembro de 2019, contudo, devido aos valores obtidos e à ausência de respostas às várias tentativas de contacto por parte da equipa, a EPAVE sentiu a necessidade de monitorizar estes dados, ação que se desenvolve entre maio e junho de 2020. Apontamos que alguns alunos recusaram o envio dos comprovativos da sua situação profissional, situação à qual não nos opomos, devido ao cumprimento do RGPD. Contudo, dos dados obtidos verifica-se que esta é uma área de melhoria que deve ser melhor estruturada.

Relativamente ao prosseguimento de estudos, verificamos que no triénio 2015-2018 e no triénio 2016-2019, 11% e 7% dos diplomados, respetivamente, optaram por frequentar um Curso Técnico Superior Profissional (CTeSP). Porém, consideramos que este dado deve ser uma área de melhoria, tendo em conta o Objetivo Estratégico do Plano de Ação, que visa incentivar a especialização e o prosseguimento de estudos.

Uma das recomendações constantes do relatório final relativo à visita de verificação de conformidade EQAVET é o “acompanhamento dos formandos após conclusão do curso: devem ser criados mecanismos para um maior acompanhamento dos diplomados”, sendo assim, envolvemos o Gabinete do Aluno que auxilia o SIPRAVE na prospeção da situação profissional dos ex-alunos. O SIPRAVE, por sua vez, criou um grupo público de Facebook “EPAVEmprego”, cujas ofertas de emprego são promovidas semanalmente. Todavia, consideramos que este domínio é uma área de melhoria que pressupõe ações a serem cumpridas a curto e médio espaço.

Contudo, tendo em conta os dados obtidos em março de 2021, apresentamos uma evolução no triénio 2016-2019, tendo obtido uma Taxa Média de Colocação de 73,3% diplomados.

INDICADOR 6A – DIPLOMADOS A EXERCER PROFISSIONAIS RELACIONADAS COM O CURSOS/AEF

- Diagnóstico inicial - Triénio 2017-2020: 22,2%
- Resultado obtido no Triénio 2018-2021: 15%
- Resultado obtido no Triénio 2019-2022: 16%
- Meta prevista para o Triénio 2020-2023: 16,1%
- Meta prevista para o Triénio 2021-2024- 16,2%

Uma das recomendações constantes do relatório final relativo à visita de verificação de conformidade EQAVET é “Maior esforço na colocação de alunos a trabalhar na área profissional dos respetivos cursos: um esforço adicional da escola, que suscite o interesse aos alunos para o seu desenvolvimento profissional na área que conhecem e um esforço adicional junto das empresas na promoção de políticas de contratação de jovens técnicos pode revelar-se importante para a melhoria deste indicador.”

Por conseguinte, esta recomendação suscita uma reflexão importante por parte da Escola, já que consideramos que é uma área de melhoria prioritária.

A análise das taxas de empregabilidade na área de formação e fora da área de formação revela que os alunos se distribuem praticamente de forma semelhante por ambas. Estes dados levaram ao questionamento por parte da EPAVE em conhecer as razões pelas quais 68.9% dos diplomados do triénio 2016-2019 se encontram a trabalhar fora da área de formação. Neste sentido, o primeiro passo da EPAVE foi questionar os finalistas sobre as verdadeiras expectativas e interesses após a conclusão do curso profissional. As razões que nos apresentam é que não existem ofertas de emprego junto do local de residência e as que existem não apresentam fatores atrativos como o vencimento adequado aos custos que poderão acarretar.

Muitos diplomados também optaram por emigrar e revelaram que o fator linguístico é determinante em encontrar ofertas de emprego adequadas à sua formação profissional. Tendo conhecimento deste fator, a EPAVE introduziu nos seus planos curriculares Unidades de Formação de Curta Duração, os conteúdos programáticos de Inglês e Alemão, direcionados para a saída profissional, já que a maioria dos nossos alunos emigram para países como Luxemburgo e Suíça.

O SIPRAVE – Serviço de Inserção Profissional do Alto Ave difunde, semanalmente, várias ofertas de emprego, de acordo com as áreas de formação dos cursos ministrados, contudo, não recebe um grande feedback por parte dos ex-alunos. Será, então, importante, verificar as razões pelas quais os diplomados não demonstram interesse nas ofertas apresentadas e identificar as razões que levam um diplomado a enveredar por uma carreira profissional fora da área da formação profissional.

INDICADOR 6B3 – MÉDIA DE SATISFAÇÃO DOS EMPREGADORES DOS DIPLOMADOS

- Diagnóstico inicial - Triénio 2017-2020: 91,1%
- Resultado obtido no Triénio 2018-2021: 91%
- Resultado obtido no Triénio 2019-2022: 91%
- Meta prevista para o Triénio 2020-2023: 91,2%
- Meta prevista para o Triénio 2021-2024: 91,3%

No que diz respeito à avaliação da satisfação dos empregadores, constatamos que as taxas de resposta ao inquérito realizado são baixas, apresentando-se como uma das áreas de melhoria. A primeira tentativa de contacto estabelecido com as empresas foi através do email, que não surtiu os resultados esperados, até porque algumas empresas não utilizam de forma regular essa forma de comunicação, levando a uma reestruturação sobre a forma de obter os dados necessários. As empresas foram contactadas via telefone, porém, os responsáveis pelas empresas não retribuíram o contacto estabelecido. Por conseguinte, o número de resposta por curso em cada ciclo de formação não é estatisticamente significativo, revelando-se pouco discriminativa na informação que se pede.

Este desafio conduziu a uma reflexão do *modus operandi* da EPAVE: questionamos até que ponto as empresas estarão de facto abertas a fornecer informação sobre os seus trabalhadores.

Outra questão prende-se com a empregabilidade fora da área de formação. A questão que se coloca é até que ponto pode essa entidade empregadora responder com fiabilidade à questão da avaliação das *hard skills* na área técnica do curso profissional. Esta avaliação pode não ser representativa.

Para além destes indicadores, consideramos, também, pertinente apresentar um quadro resumo de indicadores / metas alcançados no **ano letivo 2021/2022**, que refletem o trabalho que a EPAVE está a desenvolver desde que assumiu o compromisso de implementar um SGQ de acordo com o Quadro EQAVET e que irão guiar-nos na integração de novas ações de melhoria:

TAXA DE CONCLUSÃO TRIÉNIO	Taxa de Conclusão dos Finalistas: 71,4%
TAXA DE TRANSIÇÃO	Taxa Média de Transição Geral: 83,3%
MÉDIA GERAL	13,4 valores
Média por turmas	3º A Cabeleireiro: 14,41

(valores)	<p>3ºB Mecatrónica Automóvel: 14,88</p> <p>3ºC Mecatrónica Automóvel: 13,73</p> <p>2ºA Mecatrónica Automóvel: 13,34</p> <p>2ºB Cabeleireiro: 11,51</p> <p>2ºC Comunicação e Serviço Digital: 14,80</p> <p>1ºA Mecatrónica Automóvel: 10,73</p> <p>1º B Mecatrónica Automóvel: 12,14</p> <p>1ºC Cabeleireiro: 12,22</p> <p>1ºD Eletrónica, Automação e Computadores: 12,62</p>																														
<p>TAXA DE ABANDONO ESCOLAR (anulação de matrícula, transferidos de escola e retidos por faltas)</p>	<p>14% (21 alunos num universo de 150 alunos)</p> <p>Regista-se o maior número de alunos nesta situação nos primeiros anos</p>																														
<p>EMPREGABILIDADE DOS DIPLOMADOS em 2021/2022 Dados obtidos 1 mês após a formação</p>	<table border="1"> <thead> <tr> <th colspan="5">Nº de alunos</th> </tr> <tr> <th>Situação</th> <th>3ºA - Cabeleireiro</th> <th>3ºB - Mecatrónica Automóvel</th> <th>3ºC - Mecatrónica Automóvel</th> <th>Total</th> </tr> </thead> <tbody> <tr> <td>EMPREGADOS</td> <td>9</td> <td>5</td> <td>5</td> <td>19</td> </tr> <tr> <td>DESEMPREGADOS</td> <td>6</td> <td>3</td> <td>10</td> <td>19</td> </tr> <tr> <td>ENSINO SUPERIOR</td> <td>1</td> <td>3</td> <td>2</td> <td>6</td> </tr> <tr> <td>SEM CONTACTO</td> <td></td> <td>2</td> <td></td> <td>2</td> </tr> </tbody> </table>	Nº de alunos					Situação	3ºA - Cabeleireiro	3ºB - Mecatrónica Automóvel	3ºC - Mecatrónica Automóvel	Total	EMPREGADOS	9	5	5	19	DESEMPREGADOS	6	3	10	19	ENSINO SUPERIOR	1	3	2	6	SEM CONTACTO		2		2
Nº de alunos																															
Situação	3ºA - Cabeleireiro	3ºB - Mecatrónica Automóvel	3ºC - Mecatrónica Automóvel	Total																											
EMPREGADOS	9	5	5	19																											
DESEMPREGADOS	6	3	10	19																											
ENSINO SUPERIOR	1	3	2	6																											
SEM CONTACTO		2		2																											

Situação	Taxa Média Empregabilidade			Total
	3ºA - Cabeleireiro	3ºB - Mecatrónica Automóvel	3ºC - Mecatrónica Automóvel	
EMPREGADOS	19,6	10,9	10,9	41,3
DESEMPREGADOS	13,0	6,5	21,7	41,3
ENSINO SUPERIOR	2,2	6,5	4,3	13,0
SEM CONTACTO		4,3		4,3

AVALIAÇÃO DO PLANO ANUAL DE ATIVIDADES - PAA	- Nº de atividades planeadas: 62
	- Nº de atividades PAA executadas: 26
	- Nº de atividades extra PAA: 26
	Taxa de Execução: 83,9% (nº: 52)
	Taxa de Atividades Executadas por Domínios da Estratégias Nacional de Educação para a Cidadania , como maior evidência estatística:
- MUNDO DO TRABALHO: 28,8%	
- INTITUIÇÕES E PARTICIPAÇÃO DEMOCRÁTICA: 26,9%	
- EMPREENDEDORISMO: 25%	
- EDUCAÇÃO AMBIENTAL: 17,3%	
- INTERCULTURALIDADE: 17,3%	
Taxa de Atividades Executadas por Objetivos do Projeto Educativo , com maior evidência	

	<p>estatística:</p> <ul style="list-style-type: none"> - APOIAR E INCENTIVAR A PARTICIPAÇÃO DOS DIFERENTES INTERVENIENTES NA VIDA DA ESCOLA: 67,3% - PROMOVER O ENRIQUECIMENTO DA VERTENTE SOCIOCULTURAL E DA CIDADANIA NA FORMAÇÃO DOS ALUNOS: 53,8% - PROMOVER O SUCESSO ESCOLAR: 51,9% - REDUZIR O ABANDONO ESCOLAR / DESISTÊNCIA: 42,3% 									
<p>AVALIAÇÃO GLOBAL DA EPAVE PELOS ALUNOS – GRAU DE SASTIFICAÇÃO</p>	<ul style="list-style-type: none"> - INSATISFAZ: 0,7% - SATISFAZ: 32,9% - SATISFAZ BASTANTE: 16,4% - BOM: 32,2% - MUITO BOM: 17,8 									
<p>MONITORIZAÇÃO DA FORMAÇÃO CONTÍNUA – à data de 21-07-2021</p>	<table border="1" style="margin-left: auto; margin-right: auto;"> <thead> <tr> <th></th> <th>Frequência de Formação Contínua Nº</th> <th>40 horas mínimas atingidas Nº</th> </tr> </thead> <tbody> <tr> <td>Docentes</td> <td style="text-align: center;">4</td> <td style="text-align: center;">0</td> </tr> <tr> <td>Não Docentes</td> <td style="text-align: center;">14</td> <td style="text-align: center;">2</td> </tr> </tbody> </table>		Frequência de Formação Contínua Nº	40 horas mínimas atingidas Nº	Docentes	4	0	Não Docentes	14	2
	Frequência de Formação Contínua Nº	40 horas mínimas atingidas Nº								
Docentes	4	0								
Não Docentes	14	2								

III. Melhorias a introduzir na gestão da oferta de EFP face ao balanço apresentado no ponto II

3.1. Identificação das áreas de melhoria, objetivos e metas a alcançar (inserir/eliminar/formatar tanto quanto necessário)

Área de Melhoria	Descrição da Área de Melhoria	Objetivo	Descrição do objetivo e metas a alcançar (quando disponível, indicar o ponto de partida)
AM1	TAXA DE SUCESSO ESCOLAR DOS CURSOS PROFISSIONAIS	O1	Reduzir a taxa de desistência/abandono escolar em cada ano letivo Ponto de partida: 14%; Meta: 10%
		O2	Aumentar a taxa de conclusão dos cursos profissionais Ponto de partida: 50% Meta: 51%
		O3	Diminuir o número de alunos com módulos em atraso Ponto de partida: 4 alunos finalistas com módulos em atraso Meta: 2 alunos finalistas com módulos em atraso.
		O4	Aumentar a Média Geral dos Cursos Profissionais Ponto de partida: 13 valores Meta: 13,5 valores
AM2	ENVOLVIMENTO DOS STAKEHOLDERS EXTERNOS	O5	Aumentar o número de projetos / atividades com a participação ativa de stakeholders externos nacionais e transnacionais Ponto de partida: 122 parcerias em 2021/2022 Meta: 125 parcerias em 2022/2023
		O6	Dar continuidade a projetos de mobilidade europeia ao abrigo do Programa ERASMUS+

			Ponto de partida: 12 mobilidades de alunos e 2 mobilidades de STAFF Meta prevista: 20 mobilidades de alunos e 6 mobilidade de STAFF
		O7	Implementar novos projetos europeus e nacionais
AM3	TAXA DE EMPREGABILIDADE/PROSSEGUIMENTO DE ESTUDOS	O8	Aumentar o número de diplomados empregados na área de formação Ponto de partida: 16% Meta: 16,1%
		O9	Incentivar a especialização profissional e o prosseguimento de estudos Ponto de partida: 13% dos diplomados Meta: 13,1% dos diplomados
AM4	INFRAESTRUTURAS	O10	Melhorar as infraestruturas internas
AM5	EQUIPAMENTOS INFORMÁTICOS	O11	Adquirir mais equipamento informático
AM6	PRÁTICAS DE GESTÃO PROMOVEDO O ENVOLVIMENTO DE TODOS NO PROCESSO DE MELHORIA	O12	Melhorar práticas de monitorização da FCT – Formação em Contexto de Trabalho
		O13	Aumentar o número de parcerias no ramo empresarial e institucional dentro da área profissional de cada curso: Ponto de partida: 94 empresas, no total. Meta: 100 empresas, no total.
		O14	Aperfeiçoar mecanismos de divulgação dos resultados EQAVET para que o mesmo esteja incutido na comunidade escolar
		O15	Continuar o processo de melhoria e simplificação da documentação da EPAVE

3.2. Identificação das ações a desenvolver e sua calendarização (inserir/eliminar/formatar tanto quanto necessário)

Área de Melhoria	Ação	Descrição da Ação a desenvolver	Data Início (mês/ano)	Data Conclusão (mês/ano)
AM1	A1	Envolvimento dos Encarregados de Educação nos processos de recuperação do aluno, desenvolvendo um plano de ação para a sua recuperação, continuando a sensibilizar os E.E. para a importância da formação profissional e a certificação escolar dos seus Educandos.	setembro 2022	agosto 2023
	A2	Promover ações de divulgação junto do E.E. sobre ofertas de emprego atuais e os requisitos que as empresas exigem, de forma a sensibilizar os E.E. que é extremamente importante a qualificação nos dias atuais.	Janeiro 2022	julho 2023
	A3	Reajustar os procedimentos da monitorização do abandono escolar, que garantam uma permanente ação adaptada a cada caso, envolvendo sempre o agregado familiar e o Serviço de Psicologia.	setembro 2022	julho 2023
	A4	Promoção de Atividades de Integração na Escola e no Curso, como visitas de estudo a empresas e eventos, sobretudo no 1º Período Escolar, de forma a motivar os alunos para o Curso Profissional.	Setembro 2022	julho 2023
	A5	Promoção de Atividades que envolvam os Encarregados de Educação e alunos na comunidade escolar.	setembro 2022	Julho 2023
	A6	Realização de Mobilidades Europeias ao abrigo do Programa ERAMUS+.	março de 2023	abril 2023
AM2	A7	Candidatura à Implementação da Microsoft Showcase School.	janeiro 2023	setembro 2023
	A8	Candidatura ao Selo Europeu das Línguas	junho 2023	Setembro 2023
	A9	Candidatura ao Programa de Mobilidade ERASMUS+ 2022/2024.	janeiro de 2023	Fevereiro 2023
	A10	Implementar o programa eTwinning na cultura da Escola.	Novembro 2022	Julho 2023
	A11	Continuidade no Projeto Eco-Escolas	setembro 2022	Julho 2023
	A12	Iniciar a implementação de projetos para o selo INCoDe.2030.	outubro 2022	Julho 2023

	A13	Realizar contactos regulares e diversificados com as empresas.	Setembro 2022	Julho 2023
	A14	Desenvolver atividades (PAA) em parceria com os stakeholders.	setembro2022	Julho 2023
AM3	A15	Identificar e analisar as razões pelas quais os diplomados empregados não se encontram dentro da área de formação.	janeiro 2023	Março 2023
	A16	Promoção de sessões de divulgação dos cursos superiores, com a participação das universidades.	Maio de 2023	Junho 2023
	A17	Promoção de sessões de técnicas de procura de emprego dirigidas aos finalistas dos Cursos Profissionais.	Maio de 2023	Junho 2023
	A18	Mobilidades europeias ao abrigo do Programa Erasmus+	Setembro de 2022	Outubro 2023
	A19	Dinamizar o grupo #EPAVEmprego (grupo no Facebook): aumentar o nº de ofertas de emprego; publicar dicas de procura de emprego; publicar posts nas redes sociais institucionais das “ofertas da semana”	Outubro de 2022	Outubro 2023
	A20	Promoção de sessões de integração no mercado de trabalho aos alunos, especialmente os do 1º ano do curso profissional, de forma a promover o melhor desempenho da FCT.	Outubro de 2022	Abril 2023
AM4	A21	Melhoria das infraestruturas da secretaria.	Janeiro 2023	Janeiro 2024
	A22	Continuar a melhorar as oficinas de Mecânica.	Janeiro 2023	Janeiro 2024
	A23	Instalação de um sistema de aquecimento	Dezembro 2022	Dezembro 2023
AM5	A24	Adquirir mais equipamento informático – computadores para a Sala de Informática.	Novembro 2022	Novembro 2023
AM6	A25	Contactar telefonicamente e presencialmente, com maior frequência, as empresas de estágio, realizando a monitorização da FCT, verificando com maior regularidade o desempenho profissional dos alunos nas entidades	Setembro 2022	Julho 2023
AM7	A26	Continuar a melhorar a documentação da EPAVE, ajustando-a às necessidades da Escola	Setembro de 2022	Setembro de 2023

A27	Divulgar os resultados EQAVET para que o mesmo esteja incutido na comunidade escolar: Website; MURAL EQAVET; envio dos resultados dos Indicadores através de mailing para os alunos, corpo docente, colaboradores e Encarregados de Educação.	Setembro de 2022	Setembro de 2023
A28	Melhorar o website institucional.	Setembro 2022	Agosto2023

IV. Reflexão sobre a aplicação do ciclo de garantia e melhoria da qualidade e a participação dos *stakeholders* internos e externos na melhoria contínua da oferta de EFP

Se o ano letivo 2020/2021 foi um ano de grandes alterações internas ao nível de gestão escolar com a implementação do SGQ, alinhado com os princípios do Quadro EQAVET, o ano letivo 2021/2022 foi resolutivo na integração da cultura de melhoria contínua em todos os processos, departamentos e atividades escolares da EPAVE – ESCOLA PROFISSIONAL DO ALTO AVE.

A implementação do SGQ, alinhado com os princípios do EQAVET, foi determinado pelo Conselho de Administração, que considerou esta implementação fundamental para a transformação da EPAVE, tendo em conta a sua viabilidade dos contextos práticos de aprendizagem, de acordo com as prioridades do sistema de educação e de qualificação. Neste sentido, a EPAVE, através do SGQ alinhado com o Quadro EQAVE ambicionou desenvolver ações inovadoras e específicas dirigidas à promoção da eficiência e da eficácia da entidade, contribuindo para melhoria do sucesso escolar.

Contudo, a implementação um SGQ, alinhado com os princípios do Quadro EQAVET, não é um processo concluso, mas um método persistente e contínuo, porque, numa instituição de ensino, são vários os desafios com os quais nos deparamos e são vários os processos e procedimentos que devem ser revistos de acordo com a Legislação em vigor e com as necessidades da própria entidade. Só, desta forma, é possível ser uma Escola mais eficiente, eficaz, clara e transparente para a Comunidade Escolar.

Este processo obrigou-nos a um alinhamento dos vários documentos estratégicos, processo que acreditamos que não é efémero, para que todos possamos partilhar uma mesma visão holística. A EPAVE definiu também os indicadores e a forma de monitorização, associados aos objetivos traçados, sendo que esta ação é igualmente cíclica e infundável.

Foi constituída uma equipa afeta ao presente processo e outra equipa afeta à recolha dos dados dos indicadores. No ano letivo anterior, verificamos que, para que este processo possa ser sentido e efetivamente disseminado na EPAVE, a equipa tinha de ser alargada, envolvendo mais participantes e departamentos. Assim, no ano letivo 2021/2022, consideramos que o Departamento da Secretaria e o Serviço de Psicologia seriam agregadores, especialmente na monitorização e apresentação de dados dos indicadores de Sucesso Escolar e de Abandono Escolar.

Por conseguinte, optamos por implementar a presença de um elemento da equipa de gestão do SGQ em todos os Conselhos de Turma e nas reuniões dos Conselhos Pedagógicos foram transmitidos a monitorização os indicadores, por forma a tornar todo o processo transparente. Assim, consideramos que toda a Comunidade Escolar foi envolvida no processo SGQ. Mais, os

indicadores que foram apresentados e monitorizados, apresentados em reuniões do Conselho Técnico Pedagógico, foram divulgados, através da afixação num mural, onde foram e continuarão a ser expostas todas as informações sobre os indicadores do Quadro EAVET, para que, desta feita, estejam garantidas a transparência, a eficácia e eficiência da Escola.

No planeamento da oferta formativa para o ano letivo 2021/2022, a EPAVE também considerou de enorme importância o envolvimento da Comunidade Escolar. Foram auscultados todos os alunos sobre os cursos que a EPAVE deveria apresentar, através de um inquérito por questionário. Os professores foram também ouvidos sobre a oferta de cursos profissionais, apresentado sugestões que melhor se enquadram com a realidade socioeconómica e profissional onde a EPAVE se insere. No final, foram estabelecidas reuniões com elementos de vários departamentos para analisar os dados obtidos das partes auscultadas e os dados estatísticos sobre a Taxa de Empregabilidade / Taxa de Sucesso Escolar dos triénios anteriores, tendo resultado um plano de ação sobre a promoção da oferta formativa.

No ano letivo 2020/2021, identificamos como necessidade de melhoria o processo de informação / comunicação. No ano letivo 2021/2022 cimentamos uma estratégia afeta ao Gabinete de Comunicação que passa pela disseminação da informação atempadamente através do correio eletrónico. Para além disso, toda a informação sobre projetos e atividades internos têm sido divulgados energeticamente nas redes sociais, mas também in loco, através da exposição da informação na Sala dos Professores, Sala de Convívio, Bar e Portaria.

Além disso, estamos a dinamizar de outra forma o nosso Conselho Consultivo e prevemos outras formas de auscultação dos stakeholders internos e externos, referindo a título de exemplo a auscultação via questionário eletrónico. Assim, assumimos cada vez mais o papel de disseminadores da informação referente à nossa Escola, numa lógica de partilha com os nossos parceiros, comunidade escolar e comunidade local. A EPAVE participou também nas reuniões de rede aquando a definição da oferta formativa no concelho da Póvoa de Lanhoso, bem como na CIM-Ave. Refira-se a este propósito que aquando este encontro a entidade que lidera este processo, CIM-Ave, já realizou a auscultação dos stakeholders externos para aferir as necessidades da formação junto do sector empresarial.

Não obstante desenvolvermos diversas atividades de promoção e partilha de resultados e processos da nossa comunidade, verificamos a necessidade de melhorar dinamizar o nosso website institucional.

No que toca à formação contínua, o plano de formação interna para o ano civil 2021, não foi cumprido na sua totalidade devido à Pandemia Covid-19, por isso, tivemos de repensar o plano a uma escala bianual (2021-2022). Porém, conseguimos concretizar formações de caráter obrigatório como “Primeiros Socorros”, “Suporte Básico de Vida” e “Higiene e Segurança no Trabalho”, tendo como resultado a melhoria das competências dos recursos humanos nas áreas ministradas, verificando a entidade um elevado grau de satisfação dos participantes nestas ações de formação.

Ademais, os Recursos Humanos foram incentivados a participar em formações e-learning, através da informação e comunicação contínua de formações externas, facultadas pela entidade através do envio das mesmas por email.

Uma das fases cruciais do processo do SGQ é a fase da avaliação. Nesta fase, a EPAVE pretendeu envolver todos os intervenientes no processo educativo, onde cada um teve a oportunidade de se manifestar, construtivamente, apresentando sugestões de melhoria contínua.

No relatório de avaliação interna do ano letivo 2020/2021, as sugestões de melhoria com maior representatividade, por parte dos pais e dos alunos, foram a melhoria do Bar, da Oficina de Mecânica e das Instalações. Assim, uma das grandes apostas da EPAVE no ano letivo 2021/2022 foi a reabilitação do edifício e melhoria dos espaços apontados. No ano em que a EPAVE comemorou 25 anos, uma das grandes ações foi requalificação do edifício principal da EPAVE, enquadrando-se na estratégia de melhoria da sua eficiência energética.

O Bar e Oficina de Mecânica também sofreram melhorias nas suas estruturas e equipamentos, obtendo uma nova imagem. Foi igualmente criada uma Sala Convívio, convidativa para que a Comunidade Escolar tenha acesso a um espaço jovem e confortável. As salas de aulas também sofreram alterações com a colocação de novos estores.

Em 2020/2021, a EPAVE apresentou um Plano de Ação de Melhorias para 2021/2022. Nesse plano, podemos verificar e aferir que foram concretizadas 30 ações das áreas de melhoria: assim, num total de 31 ações previstas, temos em execução contínua 17 ações; 13 ações executadas.

Quanto ao material informático, a EPAVE tem apoiado, na íntegra, todos os alunos e os professores com Computadores e Internet durante os confinamentos impostos pela Pandemia Covid-19. Porém, está ainda no plano a aquisição de mais e melhor equipamento informático, bem como o software adequado para a instalação de programas de apoio aos conteúdos programáticos da disciplina de Tecnologias da Comunicação e Informação, de acordo com diretrizes ministeriais Aprendizagens Essenciais, nomeadamente “Aquisição e Tratamento de Imagem”; “Edição de Som e Vídeo” e “Introdução à Modelação 3D”.

EXECUÇÃO DO PLANO DE MELHORIA PREVISTO EM 2021/2022

ÁREA DE MELHORIA	DESCRIÇÃO DA AÇÃO A DESENVOLVER
Aumentar a taxa de sucesso escolar dos cursos profissionais	Reajustar os procedimentos da monitorização do abandono escolar, que garantam uma permanente ação adaptada a cada caso, envolvendo sempre o agregado familiar; EM EXECUÇÃO – PROCESSO CONTÍNUO Envolvimento dos Encarregados de Educação nos processos de recuperação do aluno, desenvolvendo um plano de ação para a sua recuperação; EM EXECUÇÃO – PROCESSO CONTÍNUO Promoção de Atividades de Integração na Escola e no Curso; EM EXECUÇÃO – PROCESSO CONTÍNUO Promoção de Atividades que envolvam os Encarregados de Educação e alunos na comunidade escolar; EM EXECUÇÃO – PROCESSO CONTÍNUO Reforçar junto dos alunos e dos Encarregados de Educação a importância da realização dos módulos em

	<p>atraso, nas reuniões, nos contactos estabelecidos, em contexto de sala de aula; EM EXECUÇÃO – PROCESSO CONTÍNUO</p> <p>O Serviço de Psicologia desenvolve ações de motivação para a importância da escola e da certificação profissional e escolar; EM EXECUÇÃO – PROCESSO CONTÍNUO</p> <p>Realização de Mobilidades Europeias ao abrigo do Programa ERAMUS+ EM EXECUÇÃO </p>
<p>Promover o envolvimento dos Stakeholders externos </p>	<p>Realizar contactos regulares e diversificados com as empresas; EM EXECUÇÃO – PROCESSO CONTÍNUO</p> <p>Realização de Encontros Tecnológicos que envolvam os empresários, instituições locais, alunos e ex-alunos; NÃO EXECUTADO</p> <p>Visitas a empresas de estágio com mais frequência; EM EXECUÇÃO – PROCESSO CONTÍNUO</p> <p>Visitas a empresas de estágio pela Direção da Escola; EM EXECUÇÃO – PROCESSO CONTÍNUO</p> <p>Realizar contactos regulares e diversificados com as empresas; EM EXECUÇÃO – PROCESSO CONTÍNUO</p> <p>Envolvimento nas Atividades de Integração na Escola e no Curso; EM EXECUÇÃO – PROCESSO CONTÍNUO</p> <p>Desenvolver atividades (PAA) em parceria com stakeholders externos. EM EXECUÇÃO – PROCESSO CONTÍNUO </p>
<p>Melhorar a taxa de empregabilidade/prosseguimento de estudos </p>	<p>Identificar e analisar as razões pelas quais os diplomados empregados não se encontram dentro da área de formação; EM EXECUÇÃO – PROCESSO CONTÍNUO</p> <p>Promoção de sessões de divulgação dos cursos superiores, com a participação das universidades.; EM EXECUÇÃO – PROCESSO CONTÍNUO </p>
<p>Melhorar as infraestruturas </p>	<p>Obras de melhoria no edifício-sede; EXECUTADO</p> <p>Colocação de cortinados nas salas de aulas; EXECUTADO</p> <p>Pintura das salas de aulas; EXECUTADO</p> <p>Criação de uma sala de convívio; EXECUTADO</p>

	Melhorar as oficinas de Mecânica. EXECUTADO
[Melhorias do BAR]	[Adequação da abertura do Bar ao horário de chegada aos alunos à escola; EXECUTADO Inserir a sopa no menu do Bar; EXECUTADO Renovação do imobiliária do Bar; EXECUTADO .]
[Melhoria dos equipamentos informáticos]	[Mais e melhor equipamento informático; EM EXECUÇÃO – PROCESSO CONTÍNUO Colocação de pontos wireless na Sala de Convívio; EXECUTADO Adequação do horário do técnico de apoio à informática ao horário escolar. EXECUTADO]
[Aperfeiçoar as práticas de gestão promovendo o envolvimento de todos no processo de melhoria]	[Aumentar o número de elementos da equipa EQAVET; EXECUTADO Aumentar o número de elementos na equipa de recolha de dados nos indicadores EQAVET; EXECUTADO Contactar telefonicamente e presencialmente as empresas empregadoras; EM EXECUÇÃO – PROCESSO CONTÍNUO Divulgar os resultados EQAVET para que o mesmo esteja incutido na comunidade escolar. EM EXECUÇÃO – PROCESSO CONTÍNUO]

Os Relatores

Paula Antunes

Diretora-geral

Clara Costa

Equipa EQAVET

Póvoa de Lanhoso, 18 de outubro de 2022