

RELATÓRIO DE PROGRESSO ANUAL

N.º 3

Ano em avaliação (mês/ano) – Início 11/2022 - Fim 11/2023

I. Apresentação da instituição e da sua situação face à garantia da qualidade

EPAVE - Escola Profissional do Alto Ave, E.M.

1.1 Indicar o nome da entidade formadora.

(designação da Escola, Centro de Formação ou outro tipo de entidade, conforme legalmente instituído)

Escola Profissional do Alto Ave, E.M., Natureza Jurídica EPMIR, com objeto de promoção e realização de cursos e ações de ensino e formação profissional e atividades conexas, complementares ou subsidiárias daquelas.]

1.2 Indicar a morada e contactos da entidade formadora.

(morada, contacto telefónico e endereço eletrónico; circunscrever a informação à sede, no caso de haver outras unidades orgânicas)

Avenida dos Bombeiros Voluntários, Apartado 50

4830 Póvoa de Lanhoso

253 634811

www.epave.pt]

1.3. Indicar o nome, o cargo e contactos do responsável da entidade formadora.

Paula Antunes

Diretora-Geral

253 634811]

1.3.1 Indicar o nome da entidade proprietária e respetivo representante.

(a preencher, se aplicável)

Câmara Municipal da Póvoa de Lanhoso - Frederico Castro

1.4 Apresentar, de forma sucinta, a missão, a visão e os objetivos estratégicos da instituição para a educação e formação profissional (EFP) dos jovens, no contexto da sua intervenção.

A EPAVE construiu a sua identidade a partir dos princípios da Lei de Bases do Sistema Educativo (art.3º, Lei nº46/86 de 14 de outubro), que explana que o Ensino deve:

Contribuir para a realização do aluno, através do pleno desenvolvimento da personalidade, da formação do carácter e da cidadania, preparando-o para uma reflexão consciente sobre os valores espirituais, estéticos, morais e cívicos;

Assegurar o direito à diferença, bem como a consideração e valorização dos diferentes saberes e culturas;

Desenvolver a capacidade para o trabalho e proporcionar uma sólida formação que permita ao indivíduo prestar o seu contributo ao progresso da sociedade em consonância com os seus interesses, capacidades e vocação;

Assegurar a igualdade de oportunidades e de género e contribuir para desenvolver o espírito e a prática democráticos, através da adoção de processos participativos na definição da política educativa, em que se integram todos os intervenientes, em especial os alunos, os docentes e as famílias.

Assim, a EPAVE apresenta como MISSÃO: SER uma escola de referência no Vale do Ave, pela qualidade da formação profissional ministrada e pela promoção de princípios e valores nos jovens que se empenham em abraçar a vertente profissionalizante no seu percurso formativo.

É VISÃO da EPAVE: FORMAR jovens, proporcionando-lhes uma formação qualificante que lhes permite integrar no mundo do trabalho com sucesso, capazes de contribuir para o desenvolvimento da sociedade.

O PROPÓSITO da Escola passa pela: AFIRMAÇÃO como uma Escola que assenta nos valores como: Responsabilidade e Integridade; Excelência e Exigência; Inovação, Cidadania, Inclusão e Participação; Liberdade; Competência, Sustentabilidade e Diversidade.

Constituem OBJETIVOS GERAIS da Escola:

- Procurar a inovação e qualidade na formação ministrada e fomentar um projeto curricular inovador e sustentado que produza a excelência na integração dos jovens no mundo do trabalho;
- Trabalhar para a melhoria contínua da qualidade do sucesso escolar e profissional dos jovens;
- Promover uma organização interna e funcional capaz de responder aos interesses da formação dos alunos e das necessidades empresariais da região;

- Formar os jovens conscientes dos seus deveres de cidadania na sua dimensão pessoal e social;
- Promover o combate ao abandono escolar precoce;
- Valorizar os profissionais que na Escola trabalham;
- Promover a cultura de autoavaliação e de melhoria contínua dos seus serviços;
- Incentivar a participação e corresponsabilidade no processo educativo por parte das famílias;
- Garantir os recursos didáticos inovadores e promover a utilização das novas tecnologias.]

1.5. Descrever sucintamente a estrutura orgânica da instituição e os cargos a ela associados.

A EPAVE é constituída por vários órgãos, de acordo com os Estatutos da entidade. As suas competências, bem como as suas atribuições, são definidas pela legislação em vigor do Ministério da Educação, bem como a Lei nº 50/2012.

Assim, a EPAVE é constituída por um Órgão de Gestão, presidido pela Diretora da Escola, um Órgão Consultivo, e um Fiscal único.

Na sua estrutura orgânica, a EPAVE possui os Serviços Administrativos, Financeiro e Logístico, bem como a Qualidade/Certificação.

A EPAVE tem ainda um órgão da Direção Pedagógica, no qual está envolvido todo o corpo docente da EPAVE (diretores de turma e coordenadores de curso).

Todas as atribuições e funções encontram-se descritas no Regulamento Interno da EPAVE.

Figura 1: Organograma da EPAVE

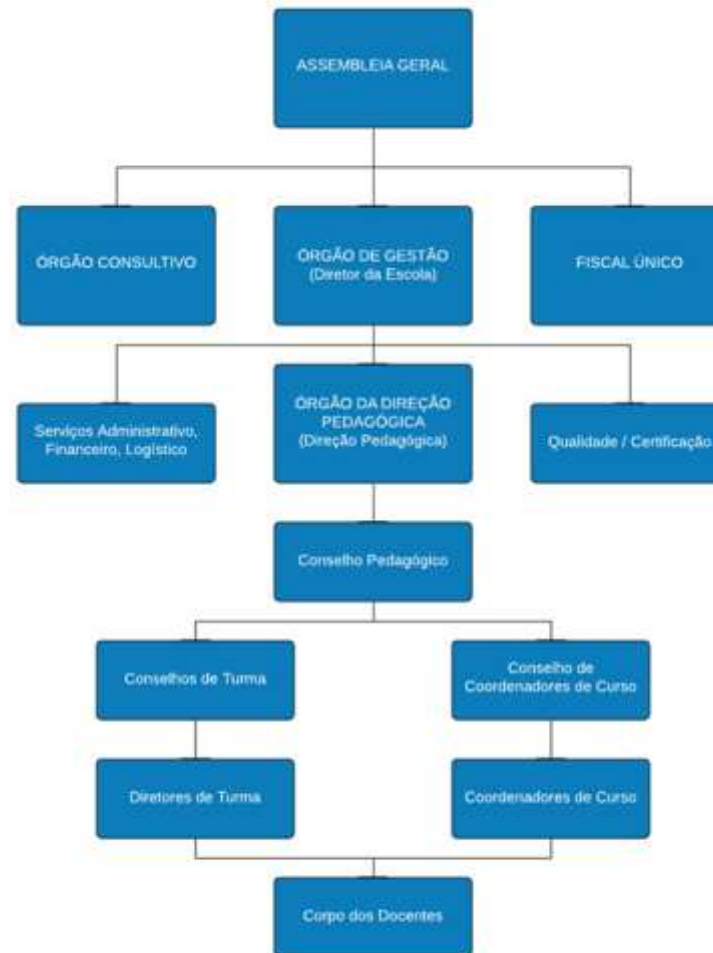
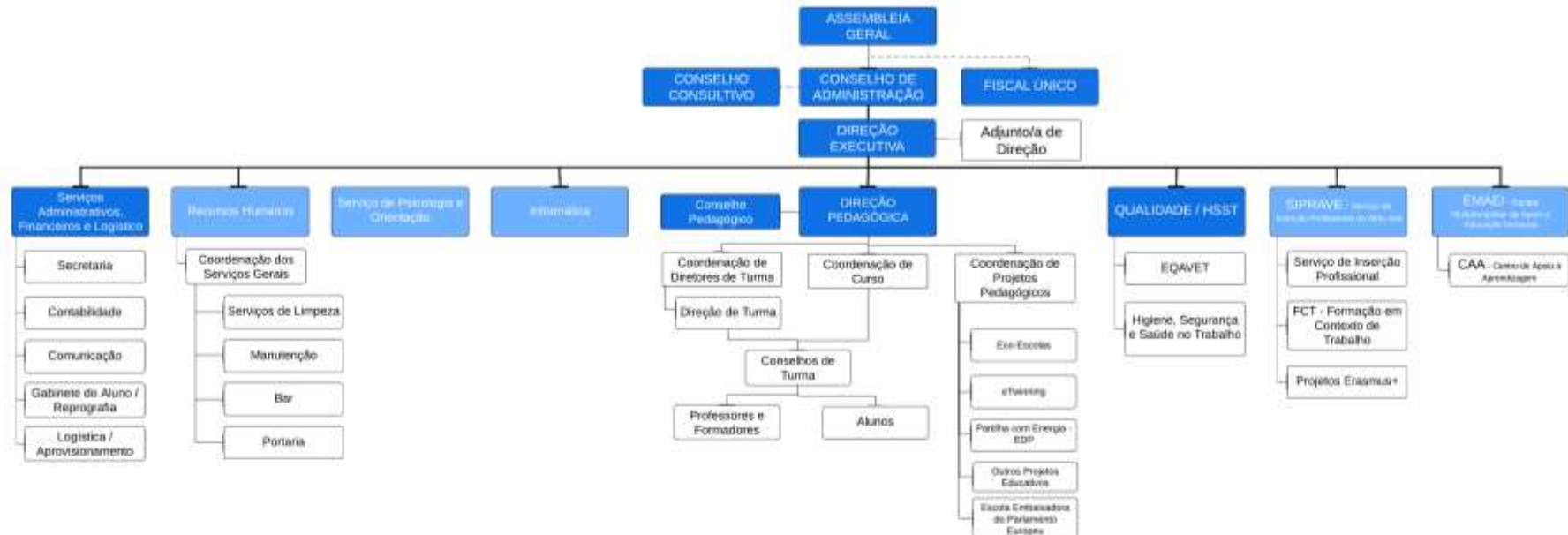


Figura 2: Estrutura Funcional da EPAVE



1.6 Preencher a tabela infra, indicando toda a oferta formativa de nível 4 para jovens, à data da elaboração do relatório e nos dois anos letivos anteriores.

(ajustar o número de linhas quanto necessário)

Tipologia do curso	Designação do curso	N.º de Turmas/Grupos de Formação					
		N.º de Alunos					
		(Totais por curso, em cada ano letivo) *					
		2021 /2022		2022 /2023		2023 /2024	
		N.º T/GF	N.º AL	N.º T/GF	N.º AL	N.º T/GF	N.º AL
Curso Profissional	Técnico/a de Cabeleireiro/a	3	52	3	57	3	55
Curso Profissional	Técnico/a de Mecatrónica Automóvel	5	80	4	61	4	63
Curso Profissional	Técnico/a de Comunicação e Serviço Digital	1	11	1	9	-	-
Curso Profissional	Técnico/a de Eletrónica, Automação e Computadores	1	15	2	28	3	45
Curso Profissional	Técnico/a de Manutenção Industrial	-	-	1	18	1	18
Curso Profissional	Técnico/a de Instalações Elétricas	-	-	1	17	1	12

* Se aplicável, incluir a oferta noutras unidades orgânicas, para além da sede

1.7 Identificar os documentos orientadores da instituição e relatórios relevantes para a garantia da qualidade e indicar as respetivas ligações eletrónicas.

[Projeto Educativo](#)

[Regulamento Interno](#)

[Plano Anual de Atividades](#)

[Política da Qualidade](#)

[Indicadores de Balanço Geral 22/23](#)

Disponíveis para consulta em <https://www.epave.pt/>

1.8 Preencher a situação aplicável sobre o último resultado do processo de verificação de conformidade EQAVET do sistema de garantia da qualidade.

(trancar a data relativa à situação não aplicável)

O Selo de Conformidade EQAVET foi atribuído em 17 de novembro de 2020, por um período de 3 anos

1.9 Apresentar uma súmula das recomendações constantes do relatório final relativo à última visita de verificação de conformidade EQAVET e das evidências do seu cumprimento.

- 1- Maior articulação/ligação/divulgação do processo junto dos stakeholders externos: recomenda-se a forma de comunicação com estes interlocutores, envolver mais as empresas nas práticas pedagógicas** – A EPAVE, no ano letivo 2022/2023, aumentou o número de parcerias de co formação de empresas da região, assim como organismos e instituições sociais. No Projeto Educativo 2022/2025 é possível averiguar a listagem dos stakeholders externos afetos à nossa escola, assim como o seu envolvimento no Ciclo PDCA. Neste ano letivo, a escola apostou em atividades que envolvia estas entidades como a 1ª Mostra Educativa, que reuniu Universidades, Politécnicos, Forças de Segurança e Exército, por forma a promover o prosseguimento de estudos. Esta mostra foi aberta a todos os alunos, de todos os anos de formação dos cursos profissionais. Foi também realizado, pela primeira vez, o evento “Pontes para o Futuro”, que consistiu num encontro entre empresas, exército e ex-alunos com a Comunidade Educativa. Este evento permitiu criar uma sinergia entre todas as partes, bem como esclarecer a comunidade educativa sobre as expectativas e exigências do mercado de trabalho. A comunidade educativa também foi convidada a participar em diversas atividades desenvolvidas pelas universidades e politécnicos, permitindo as alunos conhecerem os espaços destas instituições, assim como conhecerem as diversas possibilidades de prosseguimento de estudos. Outros organismos locais, como o Município da Póvoa de Lanhoso. Bombeiros Voluntários e a GNR são convidados para participarem nas atividades escolar, assim como a nossa comunidade é convidada a participar nas atividades organizadas por estas entidades.

Neste ano letivo, a EPAVE e os Bombeiros Voluntários iniciaram a formação Suporte Básico de Vida direcionada aos alunos, cujo objetivo é organizar a iniciativa Mass Training dirigida a todos os alunos.

Quanto à formação interna dos Recursos Humanos, a EPAVE recebeu a formação na área da Igualdade de Género,

Ao longo do ano letivo foram proporcionadas atividades com entidades externas onde se constatou a envolvimento das mesmas no processo de co formação, divulgando nas redes sociais todos os eventos realizados em parceria com as empresas, sendo estas identificadas na divulgação.

Ademais, no website da EPAVE foram elencadas parcerias estabelecidas com a EPAVE.

2- **Mapa de monitorização e controlo dos indicadores: recomenda-se a inclusão no mesmo mapa ou criação de um semelhante para o respetivo acompanhamento formal, desta forma os mesmos objetivos são compreendidos por todos os envolvidos –**

Está assegurada a monitorização precoce (Alertas) do Eschooling, do PAMI, acompanhadas através do Plano de Melhorias (interno) para justificar tratamento a tempo de eventuais desvios às metas propostas.

A EPAVE tem em curso a definição deste Mapa de Monitorização (PAMI), onde é estabelecida a ligação entre os processos implementados e os objetivos estratégicos, com horizonte temporal para 3 anos. Neste ano letivo, consolidou-se a monitorização dos vários processos/indicadores por vários departamentos, cuja monitorização final é realizada pela responsável pela Qualidade, cujos dados são introduzidos no PAMI. Há dados recolhidos mensalmente, por período e anualmente. Estes indicadores são posteriormente apresentados em Conselho Técnico-Pedagógico em cada período escolar. No arranque de um novo ano letivo, os indicadores são divulgados à Comunidade Escolar no mural EQAVET/Qualidade.

3- **Quantificação dos objetivos: algumas das metas não se encontram claramente quantificadas potenciando deficiências na avaliação –** Neste aspeto, a EPAVE redefiniu o seu Projeto Educativo para o espaço temporal 2022-2025, onde são apresentados os objetivos operacionais quantificáveis.

4- **Reajuste do horizonte temporal dos indicadores: recomenda-se que se tracem objetivos até 2023 para esses mesmos indicadores, pois é o período a que corresponde o projeto educativo que se encontra em vigor –** Esta melhoria foi realizada através do reajuste do horizonte temporal, explanada no Mapa de Monitorização e Controlo dos indicadores. Este reajuste foi também apresentado em Conselho Técnico Pedagógico. Todos os documentos estruturantes do SGQ são analisados e validados por este órgão.

5- **Consolidação do Conselho Consultivo: recomenda-se que seja dinamizado e que assuma a relevância que lhe é atribuída –**

A parte referente aos “Representantes locais do tecido económico e social” foi envolvida da seguinte forma: A EPAVE participou na reunião de Rede para a Educação e Formação da Póvoa de Lanhoso, na Câmara Municipal da Póvoa de Lanhoso. A oferta formativa foi articulada em rede concelhia e na rede da Comunidade Intermunicipal do Ave (CIM do Ave).

Em suma, em reunião de rede da CIM. AVE foi reforçada a necessidade desta oferta formativa na região onde se insere a EPAVE. Refira-se a este propósito que esta entidade aquando a realização das reuniões de rede da CIM-Ave, esta apresenta a todas as entidades, a relevância dos cursos a funcionar em cada ano letivo, pois a rede empresarial já foi auscultada pela Comunidade InterMunicipal.

No que toca à parte dos “Representante das empresas parceiras na formação”, optamos por envolver todos os parceiros que colaboram na FCT – Formação em Contexto de Trabalho. A estratégia adotada foi aplicar um inquérito por questionário a todas as empresas, no final de cada ano letivo, com o objetivo de auscultar a opinião sobre o processo de estágio, bem como a avaliação das *soft skills* e *hard skills* dos alunos (estagiários). A partir dos dados obtidos, a EPAVE pode verificar o desenvolvimento da FCT e ajustar possíveis desvios. Relembremos que a EPAVE optou pela estratégia pedagógica de inserir a disciplina de FCT logo no 1º ano de cada curso profissional. Por conseguinte, este contacto que se estabelece ao longo de todo o ciclo formativo, estreitam as relações com os parceiros, sendo estes envolvidos de forma participativa no processo de ensino-aprendizagem dos alunos. Mais, aquando a realização das Provas de Aptidão Profissional, alguns alunos têm a colaboração das entidades onde realizam o seu estágio.

Quanto às partes “Um representante dos alunos” e “Um representante dos Docentes”, também redefinimos as suas participações. A título de exemplo: foram auscultados todos os alunos sobre quais os cursos que a EPAVE deveria apresentar, através de um inquérito por questionário. Os professores foram também ouvidos sobre a oferta de cursos profissionais, apresentado sugestões que melhor se enquadram com a realidade socioeconómica e profissional onde a EPAVE se insere. Mais, o Conselho Técnico_pedagógico é também auscultado no sentido de contribuir para a definição da oferta formativa da EPAVE.

Ademais, todos os alunos participam no processo de autoavaliação da EPAVE, que se realizam no final de cada período letivo, apontando sugestões de melhoria, que são tidas em conta no reajuste dos Planos de Ação de Melhoria.

O corpo docente também participa ativamente na avaliação da EPAVE que, para além de contribuir para os barómetros de qualidade da Escola, apresentam sugestões que também são tidas em consideração nos Planos de Ação de Melhoria. Para além disso, nos Conselhos de Turma e Conselho Técnico-Pedagógico, todos os docentes são convidados a expor sugestões de melhoria da eficiência e eficácia da EPAVE e, sempre que possível, as sugestões são aplicadas de imediato.

Quanto à parte “Um representante dos pais/encarregados de educação”, também optamos por envolver todos os Encarregados de Educação no processo de autoavaliação da escola, no qual apresentam, igualmente, sugestões que foram e são levadas em consideração. A título de exemplo: na autoavaliação efetuada no final do ano letivo 2021/2022, os Encarregados de Educação sugeriram melhoria dos espaços de refeições e alargamento do horário de funcionamento do Bar. Estas sugestões foram, de imediato, aplicadas no início do ano letivo 2022/2023.

Este ano, a EPAVE torna a envolver os Encarregados de Educação dos participantes de Projetos no âmbito do Programa Erasmus+. Estes são envolvidos ativamente no processo e, no final, realizam a avaliação da mobilidade efetuada e o desempenho da Coordenação de Projetos Erasmus+. Foram realizadas reuniões individuais e em grupo com todos os Encarregados de Educação para dar a conhecer os Projetos de Mobilidade Europeia.

6- **Dinamização de atividades de caráter mais técnico: um maior número de atividades com estas características pode proporcionar algumas consequências interessantes para a melhoria dos indicadores EQAVET, nomeadamente os que dizem respeito à taxa de abandono, à taxa de conclusão e à colocação na área profissional no respetivo curso –**

O Salão Formativo de Cabeleireiro também foi aberto a todas as IPSS da região, permitindo aos seus utentes participar nas aulas práticas de cabeleireiro. O envolvimento das instituições locais acrescenta valor à formação prática porque permite aos/às alunos/as desenvolverem as suas competências técnicas e pessoais, essenciais no exercício da profissão de Cabeleireiro/a. A L’Oreal Professionnel dinamizou, neste espaço, sessões de formação junto dos alunos, bem para as empresas parceiras de FCT.

Acrescenta-se ainda os Clubes da Robótica e Programação, que apesar de aberto a todos os alunos, vai ao encontro das premissas do Curso Técnico de Eletrónica, Automação e Computadores.

Para além disso, ao longo do ano letivo foram realizadas várias atividades de caráter mais técnico em parceria ativa com empresas e Universidades. Com os stakeholders externos, participamos nas atividades dinamizadas pelo agrupamentos de escolar em que a EPAVE demonstrou o perfil de desempenho e as saídas profissionais dos Cursos Profissionais.

Destaca-se uma parceria deveras importante e ativa que é a Câmara Municipal da Póvoa de Lanhoso. A EPAVE tem participado nas atividades promovidas por aquela autarquia, a título de exemplo, Semana da Igualdade, Voluntariado, entre outras.

A nível de parcerias externas, a EPAVE traçou parcerias com empresas espanholas e italianas que, no âmbito do Programa ERASMUS+, contribuíram para o reforço e reconhecimento das *hard* e *soft skills* dos alunos. É importante referir que este programa europeu tem sido uma estratégia importante para a motivação dos alunos para o Sucesso Escolar.

Contudo, a promoção de atividades e projetos escolares enquadradas no PLANO DE ESTRATÉGIA DE EDUCAÇÃO PARA A CIDADANIA DA EPAVE, elencadas no Plano Anual de Atividade, é também importante para o desenvolvimento pessoal dos alunos.

A Escola tem apostado em várias iniciativas para a comunidade escolar no âmbito da Cidadania Digital, nomeadamente:

- a) Clube de Programação e Robótica - Os vários tipos de linguagem de programação estão a ganhar uma importância crescente no mundo atual, sendo fundamentais, não só na área das CTEM (Ciências, Tecnologia, Engenharia e Matemática), mas também em outras áreas por auxiliarem no desenvolvimento de capacidades transversais, tais como: o pensamento analítico, a resolução de problemas, o trabalho colaborativo e a criatividade. Este Clube visa capacitar os/as alunos/as para estarem na vanguarda de uma sociedade digitalmente competente, desenvolverem uma melhor compreensão do mundo que os rodeia e terem melhores hipóteses de ser bem-sucedidos na vida pessoal e profissional;
- b) Codeweek for all - Consideramos que a literacia básica de qualquer pessoa, na era digital, deve incluir uma compreensão da programação e o desenvolvimento de competências fundamentais relacionadas com o pensamento computacional, a saber: competências a nível da resolução de problemas, da colaboração e da análise;
- c) Portugal INCoDe.2030 - É a iniciativa nacional que pretende estimular e garantir o desenvolvimento de competências digitais, enquanto instrumento para a preparação de uma sociedade orientada para o futuro e para as novas oportunidades que surgem face à acelerada adoção das TIC- Tecnologias da Informação e Comunicação;
- d) E-Safety - É uma iniciativa europeia, dirigida às escolas, que visa promover e certificar práticas de segurança digital;
- e) SeguraNet - Este projeto tem como missão promover, na comunidade escolar, a navegação segura, crítica e esclarecida na Internet e dos dispositivos móveis. A sua ação passa pela formação de professores/as, pela disponibilização de conteúdos e de recursos educativos digitais e pela dinamização de sessões de sensibilizações;
- f) Líderes Digitais - Tem como objetivo principal motivar os/as alunos/as para a divulgação de temáticas que incentivem à utilização segura e responsável da Internet e dos ambientes digitais, contribuindo, ainda, para o desenvolvimento da Cidadania Digital. Os Líderes Digitais têm como missão intervir, tanto junto dos seus pares, como dos restantes membros da comunidade educativa em que se inserem, incentivando-os à adoção de uma atitude crítica, refletida e responsável no uso de tecnologias e ambientes digitais;
- g) Programa eTwinning – Tem, como principal objetivo, criar redes de trabalho colaborativo entre as escolas europeias através do desenvolvimento de projetos comuns, com recurso à Internet e às TIC.

Na área da educação ambiental, a EPAVE tem reforçado as seguintes iniciativas:

- a) Clube Eco Escolas da EPAVE, da Associação Bandeira Azul da Europa (ABAE), este é um programa educativo que pretende encorajar o desenvolvimento de atividades que abordam as questões ambientais, inspirado na Agenda 21. O Clube tem promovido, nos elementos que dele fazem parte (discentes, docentes e não docentes), a realização de ações que melhorem o desempenho ambiental da escola, contribuindo para a alteração de comportamentos e do impacto das preocupações ambientais nas diferentes gerações;
- b) A escola tem apostado na filosofia de Papel Zero, optando pela gestão documental digital e por informatizar os seus processos, procedimentos e arquivos;
- c) Tem apostado na requalificação das infraestruturas. Em 2021, executou obras de requalificação, que se enquadraram na melhoria da eficiência energética e ambiental do edifício;
- d) Projeto Partilha com Energia da EDP, que promove o desenvolvimento de competências sociais e relacionais em jovens do ensino secundário e profissional, fomentando, também, o sentimento de pertença ao território, através da valorização das energias renováveis e mais ecológicas.

Para além da mobilidade europeia, que promove o exercício de cidadão europeu, a Escola tem dinamizado outras iniciativas que fomentam a participação na vida democrática, valores comuns e participação cívica:

- a) Escola Embaixadora do Parlamento Europeu é o programa que visa sensibilizar os/as alunos/as para a democracia parlamentar europeia, o papel do Parlamento Europeu e os valores europeus. Incentiva, também, os/as alunos/as a participarem ativamente nos processos democráticos da UE. Destina-se a alunos/as provenientes de diferentes horizontes no que respeita a percursos escolares, meios sociais e origens geográficas;
- b) Clube Comunitário da EPAVE que tem como objetivo a Cidadania Ativa e consciente. Os elementos são desafiados a escolher e pensar em conjunto num problema real da comunidade, estudar soluções simples, levá-las à prática e avaliar e comunicar a experiência e resultados à comunidade. Neste Clube, reforça-se a cooperação, resolução de problemas, ligação à comunidade e os interesses vocacionais. A título de exemplo, em 2021/2022, o lema do Clube Comunitário centrou-se na “Amizade sem Fronteiras” e, teve como objetivo a inclusão de crianças ucranianas recém-chegadas ao concelho da Póvoa de Lanhoso, através do convívio e de laços de amizade com outras crianças, suas conterrâneas, a viver na nossa região.
- c) Programa Parlamento dos Jovens é uma iniciativa da Assembleia da República, que visa educar os/as jovens para a cidadania, estimulando o gosto pela participação cívica e política; promover o debate democrático, o respeito pela diversidade de opiniões e pelas regras de formação das decisões; proporcionar a experiência de participação em processos eleitorais e conhecer a Assembleia da República.

Ainda no domínio da melhoria da formação ministrada, em agosto de 2022, a EPAVE apresentou uma candidatura para a criação de um Centro de Especialização Tecnológica (CTE) Industrial, no âmbito da Componente 6 Qualificações e Competências (C6) do Plano de Recuperação e Resiliência e do Investimento RECO6-i01 -Modernização da oferta dos estabelecimentos de ensino e da formação profissional. Em dezembro do mesmo ano, a EPAVE viu, assim, aprovado o seu CTE Industrial nas áreas da Mecatrónica Automóvel e

Eletrónica. O CTE Industrial da EPAVE visa ser um impulsionador no incremento das qualificações dos/as jovens e, consequentemente, na mobilidade social ascendente, promovendo, desta forma, a redução das vulnerabilidades económicas e sociais das regiões onde se insere a Escola.

O CTE está focado nas áreas de Educação e Formação 523 - Eletrónica e Automação e 525 - Construção e Reparação de Veículos a Motor, objetivando a melhoria da capacidade técnica e pedagógica dos seus espaços educativos / formativos, contribuindo para a sua modernização, através do aumento da qualidade da oferta formativa, dando prioridade a cursos direcionados para a formação prática especializada nestas áreas de grande intensidade tecnológica, nomeadamente nos cursos de Eletrónica, Automação e Computadores e Mecatrónica Automóvel, aumentando, assim, as competências e qualificações dos/as alunos/as no final da escolaridade obrigatória e contribuindo, de igual modo, para a inovação e resiliência da economia local e regional.

7- Maior divulgação do processo EQAVET junto dos alunos: recomenda-se um esforço ainda maior na divulgação do mesmo, que potencie o envolvimento dos alunos no processo EQAVET

– A estratégia que a EPAVE adotou foi criar o “Mural EQAVET”, onde estão explícitos os resultados e metas concretizadas em cada ano letivo. Ademais, o relatórios de avaliação/monitorização dos indicadores que são apresentados no Conselho Técnico-Pedagógico serão expostos neste Mural em cada período escolar. Em todos os espaços escolares estão afixados cartazes sobre a “Política de Qualidade EQAVET” e sobre “A Cultura da Escola”, para que toda a comunidade tenha acesso à informação sobre os objetivos e processo PDCA aplicado na Escola. No website da Escola, encontra-se o separador “Qualidade”.

Ademais, em todos os inquéritos por questionário aplicados à Comunidade Escolar, salientamos que o seu objetivo é contribuir para a melhoria da eficiência e eficácia da Escola, nomeadamente a nível da Gestão da Qualidade, alinhada com o Quadro EQAVET.

8- Acompanhamento dos formandos após conclusão do curso: devem ser criados mecanismos para um maior acompanhamento dos seus diplomados

– Neste âmbito, foi agregado ao SIPRAVE – Serviço de Inserção Profissional do Alto Ave o Gabinete do Aluno, que contacta os ex-alunos no sentido de averiguar os seus percursos profissionais.

O SIPRAVE, para além de promover a informação de ofertas de emprego, apoia também todos os alunos no acesso ao Ensino Superior, auxiliando no processo de candidatura e matrícula.

9- Maior esforço na colocação de alunos a trabalhar na área profissional dos respetivos cursos: um esforço adicional da escola, que suscite o interesse aos alunos para o seu desenvolvimento profissional na área que conhecem e um esforço adicional junto das empresas na promoção de políticas de contratação de jovens técnicos pode revelar-se importante para a melhoria deste indicador

– O SIPRAVE tem vindo a dinamizar o grupo público de Facebook “EPAVEmprego, que coloca diariamente ofertas de emprego adequadas

às saídas profissionais dos Cursos ministrados pela Escola. Para além disso, no ano letivo 2022/2023 foram dinamizadas as sessões “Prepara-te para o FUTURO!”, dirigidas aos finalistas dos Cursos Profissionais, em colaboração com o Serviço de Psicologia e Orientação. Nestas sessões foram desenvolvidas as Técnicas de Procura de Emprego, bem como a informação sobre o acesso ao Ensino Superior e as oportunidades e saídas profissionais apresentadas pelos Cursos Técnicos Superiores Profissionais (CTeSP) e as possibilidades de uma Carreira Militar. Acrescenta-se ainda, que numa das sessões dirigidas aos finalistas, teve a participação online e física de ex-alunos que encontram-se a trabalhar na área de formação e que ingressaram no Ensino Superior. Foram também organizadas, pela primeira vez, a Msotra Educativa “As universidades vêm à EPAVE” e o encontro “Pontes para o Futuro” com a participação de empresas e ex-alunos. |

II. Balanço dos resultados dos indicadores EQAVET selecionados, de outros em uso e da aferição dos descritores EQAVET/práticas de gestão (análise contextualizada dos resultados alcançados, no ano em avaliação, face às metas de médio e curto prazo estabelecidas)

Na aferição dos indicadores EQAVET, a EPAVE – Escola Profissional do Alto Ave incide nos seguintes indicadores:

- Conclusão dos Cursos Profissionais (a4)
- Colocação após conclusão dos Curso Profissionais (5a)
- Diplomados a exercer profissões relacionadas com o Cursos/AEF (6a)
- Satisfação dos Empregadores (6b3).

INDICADOR 4A – TAXA DE CONCLUSÃO / ATÉ 31 DE DEZEMBRO

- Diagnóstico inicial - Triénio 2017-2020: 82,69%
- Resultado obtido no Triénio 2018-2021: 67,86%
- Resultado obtido no Triénio 2019-2022: 71,43%
- Resultado obtido no Triénio 2020-2023: 68,5%
- Meta prevista para o Triénio 2020-2023: 68,5%
- Meta prevista para o Triénio 2021-2024- 68,6%

INDICADOR 5A – COLOCAÇÃO APÓS CONCLUSÃO DOS CURSOS (Empregabilidade)

- Diagnóstico inicial - Triénio 2017-2020: 83,72%
- Resultado obtido no Triénio 2018-2021: 47,37%
- Resultado obtido no Triénio 2019-2022: 71,43%
- Resultado obtido no Triénio 2020-2023: 68,5%
- Meta prevista para o Triénio 2020-2023: 68,5%
- Meta prevista para o Triénio 2021-2024- 68,6%

INDICADOR 5A – COLOCAÇÃO APÓS CONCLUSÃO DOS CURSOS (Prosseguimento de Estudos)

- Diagnóstico inicial - Triénio 2017-2020: 13,95%
- Resultado obtido no Triénio 2018-2021: 10,53%
- Resultado obtido no Triénio 2019-2022: 13,9%
- Resultado obtido no Triénio 2020-2023: 18,9%
- Meta prevista para o Triénio 2020-2023: 19%
- Meta prevista para o Triénio 2021-2024- 19,1%

INDICADOR 6A – DIPLOMADOS A EXERCER PROFISSÕES RELACIONADAS COM O CURSOS/AEF

- Diagnóstico inicial - Triénio 2017-2020: 33,3%
- Resultado obtido do Triénio 2018-2021: 55,56%
- Resultado obtido do Triénio 2019-2022: 16%
- Meta prevista para o Triénio 2020-2023: 16,1%
- Meta prevista para o Triénio 2021-2024- 16,2%

INDICADOR 6B3 – MÉDIA DE SATISFAÇÃO DOS EMPREGADORES DOS DIPLOMADOS

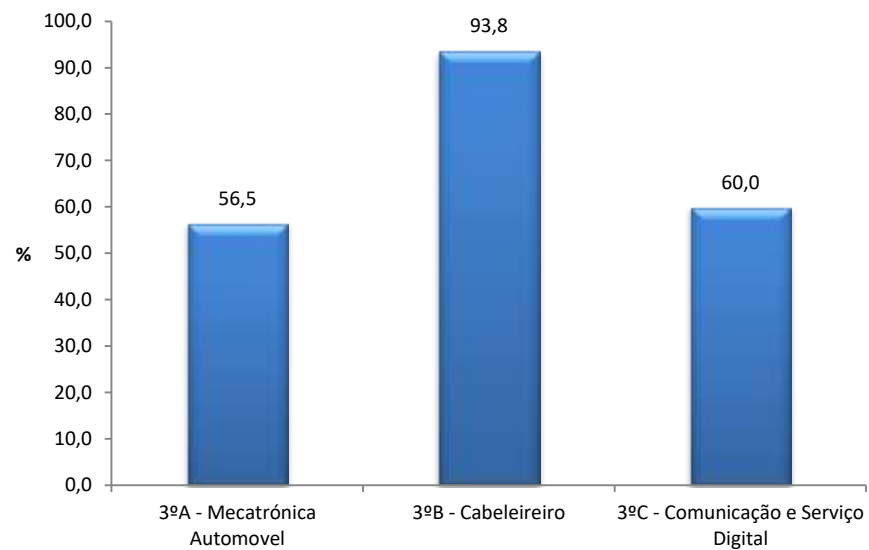
- Diagnóstico inicial - Triénio 2017-2020: 4
- Resultado obtido do Triénio 2018-2021: 4
- Resultado obtido do Triénio 2019-2022: 4
- Meta prevista para o Triénio 2020-2023: 4
- Meta prevista para o Triénio 2021-2024: 4

Quanto ao follow-up dos Cursos Profissionais do triénio 2020/2023 foi executado no período entre 16 de setembro a 06 de outubro de 2023.

A recolha de dados foi processada pelo Gabinete do Aluno, através do contato telefónico e da aplicação WhatsApp.

O Triénio 2020/2023 é constituído pelos Cursos Profissionais de Técnico de Cabeleireiro/a, Técnico de Mecatrónica Automóvel e Técnico de Comunicação e Serviço Digital. Iniciou o ciclo de formação (setembro de 2020) com 54 alunos/as, tendo sido certificados 37 diplomados, perfazendo uma Taxa de Conclusão / Sucesso Escolar de 68,72%. Esta taxa está próxima à meta contratualizada pela Escola: 70%.

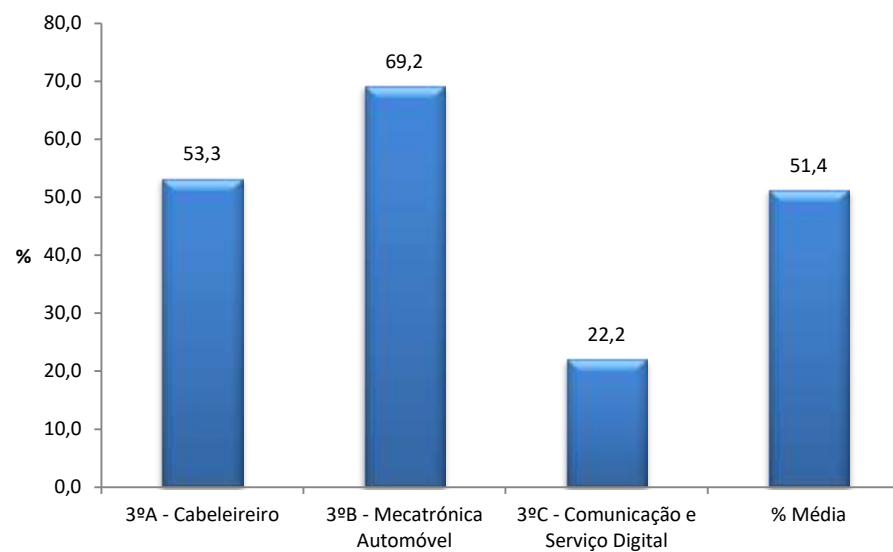
Figura 3: Taxa de Conclusão do Triénio 2020/2023, por Curso Profissional



Relativamente à Taxa de Colocação dos Diplomados, esta situa-se nos 70,3%, superior à meta contratualizada de 53%.

Relativamente à Taxa de Empregabilidade, a média dos Cursos Profissionais situa-se nos 51,4%. Observa-se que o Curso de Mecatrónica Automóvel apresenta a taxa de diplomados/as inseridos/as no mercado de trabalho superior, com 69,2%.

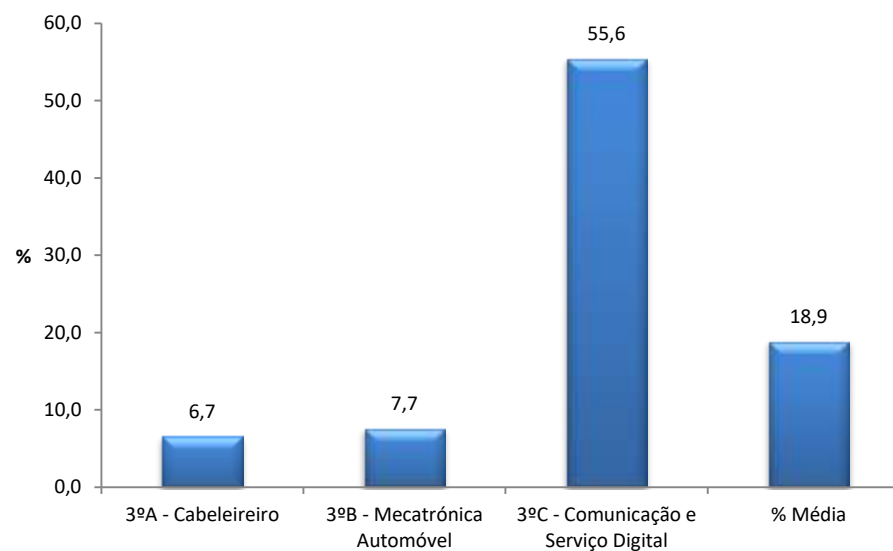
Figura 4: Taxa de Empregabilidade, por Curso Profissional



Quanto à Taxa de Prosseguimentos de Estudos, verifica-se que ao longo dos tempos tem vindo a aumentar, atingindo neste triénio uma taxa de 18,8% de alunos colocados no Ensino Superior.

O Curso Técnico de Comunicação e Serviço Digital apresenta a Taxa de Prosseguimentos de Estudos mais expressiva do Triénio, com 55,6% de alunos/as que ingressaram no Ensino Superior.

Figura 5: Taxa de Prosseguimentos de Estudos, por Curso Profissional

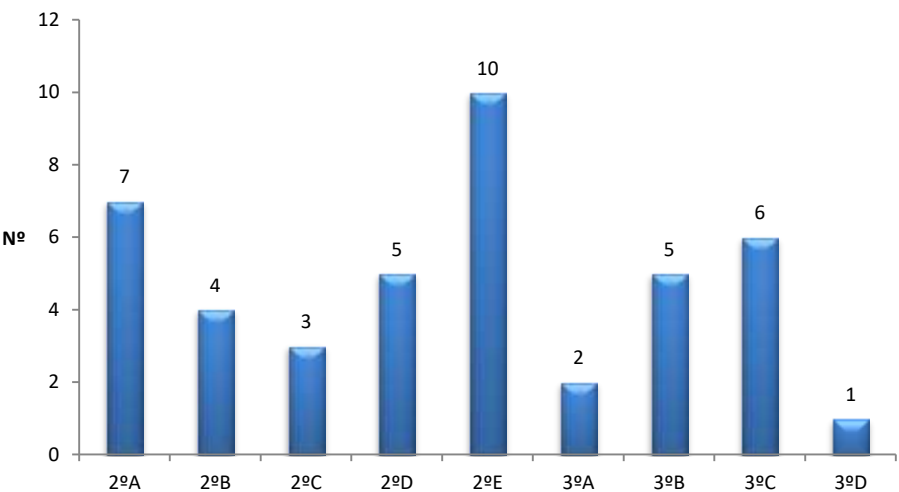


No que concerne à Taxa de Desemprego, esta situa-se nos 29,7% e o Curso Profissional de Cabeleireiro/a é o que apresenta a Taxa mais significativa: 40%.

Para além destes indicadores, consideramos, também, pertinente apresentar um quadro resumo de indicadores / metas alcançados no ano letivo 2022/2023, que refletem o trabalho que a EPAVE está a desenvolver desde que assumiu o compromisso de implementar um SGQ de acordo com o Quadro EQAVET e que irão guiar-nos na integração de novas ações de melhoria:

<p>TAXA DE CONCLUSÃO</p> <p>TRIÉNIO</p>	<p>Taxa de Conclusão dos Finalistas:</p> <p>2020/2023: 94,8 ↑</p> <p>≠</p> <p>Taxa de Conclusão nº de alunos à entrada*:</p> <p>2020/2023: 68,52% ↓</p> <p>*Este indicador depende da Taxa de Abandono Escolar</p>
---	--

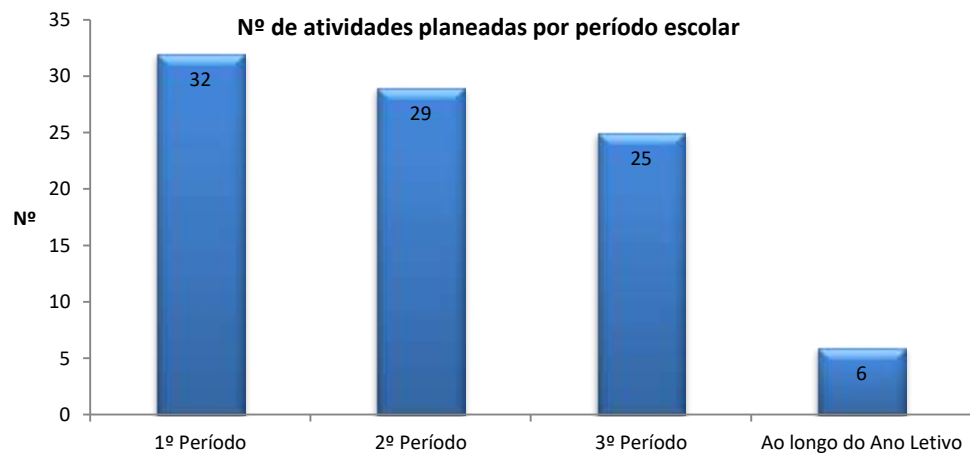
	<p style="text-align: center;">Taxa de Conclusão, por curso profissional</p> <table border="1"> <thead> <tr> <th>Curso Profissional</th> <th>Taxa de Conclusão (%)</th> </tr> </thead> <tbody> <tr> <td>3ªA - Mecatrónica Automovel</td> <td>56,5</td> </tr> <tr> <td>3ªB - Cabeleireiro</td> <td>93,8</td> </tr> <tr> <td>3ªC - Comunicação e Serviço Digital</td> <td>60,0</td> </tr> </tbody> </table>	Curso Profissional	Taxa de Conclusão (%)	3ªA - Mecatrónica Automovel	56,5	3ªB - Cabeleireiro	93,8	3ªC - Comunicação e Serviço Digital	60,0
Curso Profissional	Taxa de Conclusão (%)								
3ªA - Mecatrónica Automovel	56,5								
3ªB - Cabeleireiro	93,8								
3ªC - Comunicação e Serviço Digital	60,0								
<p>MÉDIA GERAL</p>	<p>2022/2023: 12,9 valores ↓</p>								
<p>MÓDULOS EM ATRASO (Data de referência: julho de 2023)</p>	<p>Nº de alunos/as com módulos em atraso: 43</p>								

	<p style="text-align: center;">Nº de alunos/as com módulos em atraso por turma</p>  <table border="1" style="margin-left: auto; margin-right: auto;"> <thead> <tr> <th>Turma</th> <th>Nº de alunos/as</th> </tr> </thead> <tbody> <tr><td>2ªA</td><td>7</td></tr> <tr><td>2ªB</td><td>4</td></tr> <tr><td>2ªC</td><td>3</td></tr> <tr><td>2ªD</td><td>5</td></tr> <tr><td>2ªE</td><td>10</td></tr> <tr><td>3ªA</td><td>2</td></tr> <tr><td>3ªB</td><td>5</td></tr> <tr><td>3ªC</td><td>6</td></tr> <tr><td>3ªD</td><td>1</td></tr> </tbody> </table>	Turma	Nº de alunos/as	2ªA	7	2ªB	4	2ªC	3	2ªD	5	2ªE	10	3ªA	2	3ªB	5	3ªC	6	3ªD	1
Turma	Nº de alunos/as																				
2ªA	7																				
2ªB	4																				
2ªC	3																				
2ªD	5																				
2ªE	10																				
3ªA	2																				
3ªB	5																				
3ªC	6																				
3ªD	1																				
<p>TAXA DE DESISTÊNCIA</p>	<p>2022/2023: 5,1% ↓</p> <p>15.09.2023 a 19.10. 2023:</p> <p>2 transferências na turma 1ªB – Mecatrónica Automóvel</p> <p>1 anulação de matrícula no 2º E – Instalações Elétricas</p> <p>1 exclusão por faltas no 3ºC - Cabeleireiro</p> <p>Taxa de Desistência: 2,05%</p>																				
<p>COLOCAÇÃO DOS DIPLOMADOS</p> <p>Dados obtidos 2 meses após a formação</p>	<p>Taxa de Colocação Triénio 2020/2023: 70,3% ↑</p>																				

Situação	3ºA - Cabeleireiro	3ºB - Mecatrónica Automóvel	3ºC - Comunicação e Serviço Digital	% Média
EMPREGADOS	53,3	69,2	22,2	51,4
DESEMPREGADOS	40,0	23,1	22,2	29,7
ENSINO SUPERIOR	6,7	7,7	55,6	18,9
SEM CONTACTO	0,0	0,0	0,0	0,0

**PLANO ANUAL DE
ATIVIDADES - PAA**

Nº Total de Atividades planeadas: 92



III. Melhorias a introduzir na gestão da oferta de EFP face ao balanço apresentado no ponto II

3.1. Identificação das áreas de melhoria, objetivos e metas a alcançar (inserir/eliminar/formatar tanto quanto necessário)

Área de Melhoria	Descrição da Área de Melhoria	Objetivo	Descrição do objetivo e metas a alcançar (quando disponível, indicar o ponto de partida)
AM1	TAXA DE SUCESSO ESCOLAR DOS CURSOS PROFISSIONAIS	O1	Reduzir a taxa de desistência/abandono escolar em cada ano letivo Ponto de partida: 14%; Meta: 10%
		O2	Aumentar a taxa de conclusão dos cursos profissionais Ponto de partida: 71,4% Meta: 71,5%
		O3	Diminuir o número de alunos com módulos em atraso Ponto de partida: 4 alunos finalistas com módulos em atraso Meta: 2 alunos finalistas com módulos em atraso.
		O4	Aumentar a Média Geral dos Cursos Profissionais Ponto de partida: 12 valores Meta: 12,5 valores
AM2	ENVOLVIMENTO DOS STAKEHOLDERS EXTERNOS	O5	Aumentar o número de projetos / atividades com a participação ativa de stakeholders externos nacionais e transnacionais Estabelecer anualmente, pelo menos, 1 parceria / protocolo com entidades públicas e privadas; Até 2024, estabelecer 5 novas parcerias no âmbito da Formação em Contexto de Trabalho; Até 2024, estabelecer 2 novas parcerias no âmbito da co formação. Até 2024, estabelecer 2 novas parcerias com Instituições do Ensino Superior

		[06]	Dar continuidade a projetos de mobilidade europeia ao abrigo do Programa ERASMUS+ Colocar em mobilidade europeia, pelo menos, 20 discentes e 8 docentes / colaboradores/as]
		[07]	[Implementar novos projetos europeus e nacionais]
[AM3]	[TAXA DE EMPREGABILIDADE/PROSEGUIMENTO DE ESTUDOS]	[08]	Aumentar o número de diplomados empregados na área de formação Ponto de partida: 16% Meta: 16,1%]
		[09]	Incentivar a especialização profissional e o prosseguimento de estudos Ponto de partida: 13% Meta: 13,1%]
[AM4]	[INFRAESTRUTURAS]	[010]	Melhorar as infraestruturas internas Executar o projeto CTE]
[AM5]	[EQUIPAMENTOS INFORMÁTICOS]	[011]	Adquirir mais equipamento informático Executar o projeto CTE]
[AM6]	[PRÁTICAS DE GESTÃO PROMOVEDO O ENVOLVIMENTO DE TODOS NO PROCESSO DE MELHORIA]	[012]	Melhorar o procedimento e práticas de monitorização da FCT – Formação em Contexto de Trabalho]
		[013]	Aumentar o número de parcerias no ramo empresarial e institucional dentro da área profissional de cada curso: Ponto de partida: 94 empresas, no total. Meta: 100 empresas, no total.]
		[014]	Aperfeiçoar mecanismos de divulgação dos resultados EQAVET para que o mesmo esteja incutido na comunidade escolar]
		[015]	[Continuar o processo de melhoria e simplificação da documentação da EPAVE]

3.2. Identificação das ações a desenvolver e sua calendarização (inserir/eliminar/formatar tanto quanto necessário)

Área de Melhoria	Ação	Descrição da Ação a desenvolver	Data Início (mês/ano)	Data Conclusão (mês/ano)
AM1	A1	Envolvimento dos Encarregados de Educação nos processos de recuperação do aluno, desenvolvendo um plano de ação para a sua recuperação, continuando a sensibilizar os E.E. para a importância da formação profissional e a certificação escolar dos seus Educandos.	setembro 2023	agosto 2024
	A2	Promover ações de divulgação junto do E.E. sobre ofertas de emprego atuais e os requisitos que as empresas exigem, de forma a sensibilizar os E.E. que é extremamente importante a qualificação nos dias atuais.	Janeiro 2024	julho 2024
	A3	Reajustar os procedimentos da monitorização do abandono escolar, que garantam uma permanente ação adaptada a cada caso, envolvendo sempre o agregado familiar e o Serviço de Psicologia.	setembro 2023	julho 2024
	A4	Promoção de Atividades de Integração na Escola e no Curso, como visitas de estudo a empresas e eventos, sobretudo no 1º Período Escolar, de forma a motivar os alunos para o Curso Profissional.	setembro 2023	julho 2024
	A5	Promoção de Atividades que envolvam os Encarregados de Educação e alunos na comunidade escolar.	setembro 2023	julho 2024
	A6	Realização de Mobilidades Europeias ao abrigo do Programa ERAMUS+.	março de 2024	abril 2024
AM2	A7	Implementação da Microsoft Showcase School.	janeiro 2024	setembro 2024
	A8	Acreditação Erasmus+	Setembro 2023	Outubro 2023
	A9	Candidatura ao Programa de Mobilidade ERASMUS+ 2022/2024.	janeiro de 2024	Fevereiro 2024
	A10	Desenvolver o programa eTwinning na cultura da Escola.	Novembro 2023	Julho 2024
	A11	Continuidade dos Projetos Escolar implementados	setembro 2023	julho 2024
	A12	Continuidade de projetos para o selo INCoDe.2030.	outubro 2023	Julho 2024
	A13	Realizar contactos regulares e diversificados com as empresas.	setembro 2023	julho 2024
	A14	Desenvolver atividades (PAA) em parceria com os stakeholders.	setembro 2023	julho 2024
AM3	A15	Identificar e analisar as razões pelas quais os diplomados empregados não se encontram dentro da área de	janeiro 2024	Março 2024

		formação.		
	A16	Promoção de sessões de divulgação dos cursos superiores, com a participação das universidades.	Maio de 2024	Junho 2024
	A17	Promoção de sessões de técnicas de procura de emprego dirigidas aos finalistas dos Cursos Profissionais.	Maio de 2024	Junho 2024
	A18	Mobilidades europeias ao abrigo do Programa Erasmus+	Setembro de 2023	Outubro 2024
	A19	Dinamizar o grupo #EPAVEmprego (grupo no Facebook): aumentar o nº de ofertas de emprego; publicar dicas de procura de emprego; publicar posts nas redes sociais institucionais das “ofertas da semana”	Outubro de 2023	Outubro 2024
	A20	Promoção de sessões de integração no mercado de trabalho aos alunos, especialmente os do 1º ano do curso profissional, de forma a promover o melhor desempenho da FCT.	Outubro de 2023	Abril 2024
AM4	A21	Melhoria das infraestruturas da secretaria, auditório, corredores, salas de aulas.	Janeiro 2024	Janeiro 2025
	A22	Continuar a melhorar as oficinas de Mecânica.	Janeiro 2024	Janeiro 2025
	A23	Instalação de um sistema de aquecimento	Dezembro 2023	Dezembro 2024
AM5	A24	Adquirir mais equipamento informático – computadores para a Sala de Informática e departamentos.	Novembro 2023	Novembro 2024
AM6	A25	Contactar telefonicamente e presencialmente, com maior frequência, as empresas de estágio, realizando a monitorização da FCT, verificando com maior regularidade o desempenho profissional dos alunos nas entidades	Setembro 2023	Julho 2024
	A26	Continuar a melhorar a documentação da EPAVE, ajustando-a às necessidades da Escola	Setembro de 2023	Setembro de 2024
	A27	Divulgar os resultados EQAVET para que o mesmo esteja incutido na comunidade escolar: Website; MURAL EQAVET; envio dos resultados dos Indicadores através de mailing para os alunos, corpo docente, colaboradores e Encarregados de Educação.	Setembro de 2023	Setembro de 2024
	A28	Melhorar o website institucional.	Setembro 2023	Agosto2024

IV. Reflexão sobre a aplicação do ciclo de garantia e melhoria da qualidade e a participação dos *stakeholders* internos e externos na melhoria contínua da oferta de EFP

Se o ano letivo 2020/2021 foi um ano de grandes alterações internas ao nível de gestão escolar com a implementação do SGQ, alinhado com os princípios do Quadro EQAVET, o ano letivo **2022/2023** foi resolutivo na integração da cultura de melhoria contínua em todos os processos, departamentos e atividades escolares da EPAVE – ESCOLA PROFISSIONAL DO ALTO AVE.

A implementação do SGQ, alinhado com os princípios do EQAVET, foi determinado pelo Conselho de Administração, que considerou esta implementação fundamental para a transformação da EPAVE, tendo em conta a sua viabilidade dos contextos práticos de aprendizagem, de acordo com as prioridades do sistema de educação e de qualificação. Neste sentido, a EPAVE, através do SGQ alinhado com o Quadro EQAVE ambicionou desenvolver ações inovadoras e específicas dirigidas à promoção da eficiência e da eficácia da entidade, contribuindo para melhoria do sucesso escolar.

Contudo, a implementação um SGQ, alinhado com os princípios do Quadro EQAVET, não é um processo concluso, mas um método persistente e contínuo, porque, numa instituição de ensino, são vários os desafios com os quais nos deparamos e são vários os processos e procedimentos que devem ser revistos de acordo com a Legislação em vigor e com as necessidades da própria entidade. Só, desta forma, é possível ser uma Escola mais eficiente, eficaz, clara e transparente para a Comunidade Escolar.

Este processo obrigou-nos a um alinhamento dos vários documentos estratégicos, processo que acreditamos que não é efémero, para que todos possamos partilhar uma mesma visão holística. A EPAVE definiu também os indicadores e a forma de monitorização, associados aos objetivos traçados, sendo que esta ação é igualmente cíclica e infundável.

Foi constituída uma equipa afeta ao presente processo e outra equipa afeta à recolha dos dados dos indicadores. No ano letivo anterior, verificamos que, para que este processo possa ser sentido e efetivamente disseminado na EPAVE, a equipa tinha de ser alargada, envolvendo mais participantes e departamentos.

Por conseguinte, optamos por implementar a presença de um elemento da equipa de gestão do SGQ em todos os Conselhos de Turma e nas reuniões dos Conselhos Pedagógicos foram transmitidos a monitorização os indicadores, por forma a tornar todo o processo transparente. Assim, consideramos que toda a Comunidade Escolar foi envolvida no processo SGQ. Mais, os indicadores que foram apresentados e monitorizados, apresentados em reuniões do Conselho Técnico Pedagógico, foram divulgados, através da afixação num mural, onde foram e continuarão a ser expostas todas as informações sobre os indicadores do Quadro EAVET, para que, desta feita, estejam garantidas a transparência, a eficácia e eficiência da Escola.

No planeamento da oferta formativa para o ano letivo 2022/2023, a EPAVE também considerou de enorme importância o envolvimento da Comunidade Escolar. Foram auscultados todos os alunos sobre os cursos que a EPAVE deveria apresentar, através de um inquérito por questionário. Os professores foram também ouvidos sobre a oferta de cursos profissionais, apresentado sugestões que melhor se enquadram com a realidade socioeconómica e profissional onde a EPAVE se insere. No final, foram estabelecidas reuniões com elementos de vários departamentos para analisar os dados obtidos das partes auscultadas e os dados estatísticos sobre a Taxa de Empregabilidade / Taxa de Sucesso Escolar dos triénios anteriores, tendo resultado um plano de ação sobre a promoção da oferta formativa.

No ano letivo 2021/2022, identificamos como necessidade de melhoria o processo de informação / comunicação. No ano letivo 2022/2023 cimentamos uma estratégia afeta ao Gabinete de Comunicação que passa pela disseminação da informação atempadamente através do correio eletrónico. Para além disso, toda a informação sobre projetos e atividades internos têm sido divulgados energeticamente nas redes sociais, mas também in loco, através da exposição da informação na Sala dos Professores, Sala de Convívio, Bar e Portaria.

Além disso, estamos a dinamizar de outra forma o nosso Conselho Consultivo e prevemos outras formas de auscultação dos stakeholders internos e externos, referindo a título de exemplo a auscultação via questionário eletrónico. Assim, assumimos cada vez mais o papel de disseminadores da informação referente à nossa Escola, numa lógica de partilha com os nossos parceiros, comunidade escolar e comunidade local. A EPAVE participou também nas reuniões de rede aquando a definição da oferta formativa no concelho da Póvoa de Lanhoso, bem como na CIM-Ave. Refira-se a este propósito que aquando este encontro a entidade que lidera este processo, CIM-Ave, já realizou a auscultação dos stakeholders externos para aferir as necessidades da formação junto do sector empresarial.

Não obstante desenvolvermos diversas atividades de promoção e partilha de resultados e processos da nossa comunidade, verificamos a necessidade de melhorar dinamizar o nosso website institucional.

No que toca à formação contínua, conseguimos concretizar formações de carácter obrigatório como “Primeiros Socorros”, “Suporto Básico de Vida” e “Higiene e Segurança no Trabalho”, tendo como resultado a melhoria das competências dos recursos humanos nas áreas ministradas, verificando a entidade um elevado grau de satisfação dos participantes nestas ações de formação. Acrescentamos ainda neste ano a formação na área da Igualdade de Género.

Ademais, os Recursos Humanos foram incentivados a participar em formações e-learning, através da informação e comunicação contínua de formações externas, facultadas pela entidade através do envio das mesmas por email.

Uma das fases cruciais do processo do SGQ é a fase da avaliação. Nesta fase, a EPAVE pretendeu envolver todos os intervenientes no processo educativo, onde cada um teve a oportunidade de se manifestar, construtivamente, apresentando sugestões de melhoria contínua.

Em agosto de 2022, a EPAVE apresentou uma candidatura para a criação de um Centro de Especialização Tecnológica (CTE) Industrial, no âmbito da Componente 6 Qualificações e Competências (C6) do Plano de Recuperação e Resiliência e do Investimento REC06-i01 -Modernização da oferta dos estabelecimentos de ensino e da formação profissional. Em dezembro do mesmo ano, a EPAVE viu, assim, aprovado o seu CTE Industrial nas áreas da Mecatrónica Automóvel e Eletrónica. O CTE Industrial da EPAVE visa ser um impulsionador no incremento das qualificações dos/as jovens e, conseqüentemente, na mobilidade social ascendente, promovendo, desta forma, a redução das vulnerabilidades económicas e sociais das regiões onde se insere a Escola, colocando em prática a 1ª agenda temática da Estratégia Portugal 2030 (Resolução do Conselho de Ministros n.º 98/2020, de 13 de novembro): “As Pessoas Primeiro: Um melhor equilíbrio demográfico, maior inclusão, menos desigualdade.”

Indo ao encontro das premissas do Plano de Recuperação e Resiliência (PRR), a EPAVE objetiva a melhoria da capacidade técnica e pedagógica dos seus espaços educativos / formativos, contribuindo para a sua modernização, através do aumento da qualidade da oferta formativa, dando prioridade a cursos direcionados para a formação prática especializada em áreas de grande intensidade tecnológica, nomeadamente nas áreas da Eletrónica e Mecatrónica Automóvel, aumentando, assim, as competências e qualificações dos alunos no final da escolaridade obrigatória e contribuindo para a inovação e resiliência da economia local e regional.

Reforçando o crescimento das qualificações intermédias e o crescimento sustentado da procura de formações de nível secundário com certificação profissional associada, nomeadamente na área de especialização industrial, o CTE que a EPAVE propõe visa promover a competitividade das empresas locais e regionais, favorecendo a criação de emprego qualificado e reconhecido, que permitirá estimular o potencial produtivo da economia local e regional, através da mobilização das qualificações e competências dos jovens como impulsor de desenvolvimento e competitividade.

EXECUÇÃO DO PLANO DE MELHORIA PREVISTO EM 2022/2023

ÁREA DE MELHORIA	DESCRIÇÃO DA AÇÃO A DESENVOLVER
Aumentar a taxa de sucesso escolar dos cursos profissionais	<p>Reajustar os procedimentos da monitorização do abandono escolar, que garantam uma permanente ação adaptada a cada caso, envolvendo sempre o agregado familiar; EM EXECUÇÃO – PROCESSO CONTÍNUO</p> <p>Envolvimento dos Encarregados de Educação nos processos de recuperação do aluno, desenvolvendo um plano de ação para a sua recuperação; EM EXECUÇÃO – PROCESSO CONTÍNUO</p> <p>Promoção de Atividades de Integração na Escola e no Curso; EM EXECUÇÃO – PROCESSO CONTÍNUO</p> <p>Promoção de Atividades que envolvam os Encarregados de Educação e alunos na comunidade escolar; EM EXECUÇÃO – PROCESSO CONTÍNUO</p> <p>Reforçar junto dos alunos e dos Encarregados de Educação a importância da realização dos módulos em atraso, nas reuniões, nos contactos estabelecidos, em contexto de sala de aula; EM EXECUÇÃO – PROCESSO CONTÍNUO</p> <p>O Serviço de Psicologia desenvolve ações de motivação para a importância da escola e da certificação profissional e escolar; EM EXECUÇÃO – PROCESSO CONTÍNUO</p> <p>Realização de Mobilidades Europeias ao abrigo do Programa ERAMUS+ EM EXECUÇÃO</p>
Promover o envolvimento dos Stakeholders externos	<p>Realizar contactos regulares e diversificados com as empresas; EM EXECUÇÃO – PROCESSO CONTÍNUO</p> <p>Realização de Encontros que envolvam os empresários, instituições locais, alunos e ex-alunos;</p>

	<p>EXECUTADO</p> <p>Visitas a empresas de estágio com mais frequência; EM EXECUÇÃO – PROCESSO CONTÍNUO</p> <p>Realizar contactos regulares e diversificados com as empresas; EM EXECUÇÃO – PROCESSO CONTÍNUO</p> <p>Envolvimento nas Atividades de Integração na Escola e no Curso; EM EXECUÇÃO – PROCESSO CONTÍNUO</p> <p>Desenvolver atividades (PAA) em parceria com stakeholders externos. EM EXECUÇÃO – PROCESSO CONTÍNUO</p>
<p>Melhorar a taxa de empregabilidade/prosseguimento de estudos</p>	<p>Identificar e analisar as razões pelas quais os diplomados empregados não se encontram dentro da área de formação; EM EXECUÇÃO – PROCESSO CONTÍNUO</p> <p>Promoção de sessões de divulgação dos cursos superiores, com a participação das universidades.; EM EXECUÇÃO – PROCESSO CONTÍNUO</p>
<p>Melhorar as infraestruturas</p>	<p>Obras de melhoria no edifício-sede; EXECUTADO</p> <p>Colocação de cortinados nas salas de aulas; EXECUTADO</p> <p>Pintura das salas de aulas; EXECUTADO</p> <p>Candidatura ao CTE; EXECUTADO</p> <p>Melhorar as oficinas de Mecânica. A EXECUTAR – dependente do CTE</p>
<p>Melhorias do BAR</p>	<p>Adequação da abertura do Bar ao horário de chegada aos alunos à escola; EXECUTADO</p> <p>Inserir a sopa no menu do Bar; EXECUTADO</p>
<p>Melhoria dos equipamentos informáticos</p>	<p>Mais e melhor equipamento informático; EM EXECUÇÃO – PROCESSO CONTÍNUO</p> <p>Colocação de pontos wireless na Sala de Convívio; EXECUTADO</p> <p>Adequação do horário do técnico de apoio à informática ao horário escolar. EXECUTADO</p>
<p>Aperfeiçoar as práticas de gestão promovendo o envolvimento de</p>	<p>Aumentar o número de elementos da equipa EQAVET; EXECUTADO</p> <p>Aumentar o número de elementos na equipa de recolha de dados nos indicadores EQAVET; EXECUTADO</p>

todos no processo de melhoria

Contactar telefonicamente e presencialmente as empresas empregadoras; **EM EXECUÇÃO – PROCESSO CONTÍNUO**

Divulgar os resultados EQAVET para que o mesmo esteja incutido na comunidade escolar. **EM EXECUÇÃO – PROCESSO CONTÍNUO**

Os Relatores

Paula Antunes

Diretora-geral

Clara Costa

Equipa EQAVET

Póvoa de Lanhoso, 10 de outubro de 2023